

Nová vyhláška pomůže v boji proti hernám

Zastupitelstvo města Břeclavi prokázalo vůli bojovat s hazardem a s účinností od 1. 5. 2011 schválilo novou regulační Obecně závaznou vyhlášku města Břeclavi č. 1/2011, kterou stanovilo 100 metrový okruh vzdálenosti od škol, školských zařízení, zařízení sociální a zdravotní péče, budov státních orgánů a církví, v němž nesmí být provozovány výherních hracích přístrojů povoleno. Přitom okruhem vzdáleností se rozumí přímá vzdálenost od hranice dotčených budov, měřená tzv. vzdušnou čarou.

Provoz výherních hracích přístrojů (VHP) a jiných herních technických zařízení (JHTZ) se řídí zejména zákonem č. 202/1990 Sb., o loteriích a jiných podobných hrách. Povolení k provozování VHP vydává město max. na období 1 roku, povolení k provozování JHTZ (především videoloterní terminály, rulety aj.) vydává Ministerstvo financí ČR na období až 10 let. Město Břeclav patří k místům s nejvyšší hustotou VHP a JHTZ na obyvatele. Pro ilustraci ve Francii na 1 automat připadá 18000 obyvatel, v ČR 170,

v Brně 60 a v Břeclavi 40, přičemž negativní vliv při jejich provozování na život občanů je prokazatelný. Odborné kruhy se shodují v tom, že gamblersství neúměrně zvyšuje kriminalitu a má vysoce negativní dopady zejména na rodiny s dětmi. Provozováním zejména VHP, stejně jako různých elektromagnetických rulet, kostek a terminálů se spojen jeden zásadní celospolečenský negativní jev, jímž je herní závislost neboli gamblersství, který má ve svém rozvinutém stádiu značný vliv na sociální sféru života lidí. Gamblersství patří mezi zásadní

negativní fenomény provozování hazardních her, s nimiž jsou mimo jiné spojeny problémy v oblasti rušení nočního klidu, nárůst kriminality a potřeba zvýšeného dozoru policejních složek v okolí heren.

Město provoz VHP a JHTZ dosud nijak neomezovalo a při splnění zákonných podmínek v podstatě každému žadateli vydalo povolení. V současné době jsou vydána povolení na 91 VHP a 515 JHTZ. Herní zařízení jsou provozována v 61 provozovnách, v 29 ulicích města. Od r. 2006 do r. 2008 se příjmy města ze všech poplatků u VHP pohybovaly ročně na cca 12 mil. Kč. Od r. 2009 proude tyto příjmy klesají na současných cca 7 mil. a budou klesat dál.

Nově se bude při posuzování žádostí o povolení k provozování VHP vycházet ze schváleného stometrového okruhu, aniž by

přítom bylo nutno dále zkoumat naplnění pojmu sousedství v případě posuzovaných objektů. Tento okruh se stane jediným kritériem při rozhodování o povolení provozování VHP. Schválení vyhlášky je velmi důležitým podkladem i pro Ministerstvo financí, v jehož režii probíhají schvalovací procesy u JHTZ. Očekáváme, že počet herních zařízení povolených městem klesne ještě v r. 2011 o cca 70 %, počet herních zařízení povolených Ministerstvem financí by do 3 let mohl klesnout o 50 %.

Orientační zákresy provozovny a chráněných zařízení jsou zveřejněny v mapovém portálu Geografického informačního systému na webových stránkách města.

*Ing. Ladislav Vašíček
vedoucí odboru ekonomického*

Břeclavané odevzdali na dva tisíce starých obrazovek

Břeclav už několik let poskytuje občanům možnost třídít vysloužilé spotřebiče – mimo jiné televize a monitory. Nyní můžeme přesně vyčíslit, kolik elektrické energie, ropy, uhlí, primárních surovin a vody jsme díky tomu ušetřili životnímu prostředí, stejně jako o kolik jsme snížili produkci skleníkových plynů nebo nebezpečného odpadu. Informace poskytla analýza neziskové společnosti ASEKOL, která pro Břeclav zajišťuje sběr a recyklaci občanů tříděných elektrozařízení.

Zpětný odběr a recyklace jedné televize uspoří tolik energie, kolik spotřebuje žárovka za čty-

ři měsíce nepřetržitého svícení, spotřebu ropy osobního automobilu za 22 km jízdy nebo zabránění vzniku odpadní vody z deseti sprchování. Tato zjištění přinesla analýza dopadu sběru a recyklace televizí a monitorů na životní prostředí, jejíž zpracování iniciovala společnost ASEKOL. Výsledek studie jednoznačně prokázal, že zpětný odběr elektrozařízení je pro životní prostředí přínosný.

Studie posoudila systém zpětného odběru televizorů a počítačových monitorů. Hodnotila jejich sběr, dopravu a zpracování až do okamžiku finální recyklace jednotlivých frakcí vyrazených spotřebičů do nového produktu

nebo k jejich konečnému zneškodnění. Pro každou frakci byly vyčísleny dopady na životní prostředí. Výsledky studie byly prezentovány jako spotřeba energie, surovin, emise do ovzduší, vody a produkce odpadu.

„Z Certifikátu Environmentálního vyúčtování společnosti ASEKOL vyplývá, že občané naší obce v loňském roce vytřídili 1 265 televizí a 711 monitorů. Tím jsme uspořili 294 kWh elektriny, 5 825 litrů ropy, 1 480 657 litrů vody a 13 294 tun primárních surovin. Navíc jsme snížili emise skleníkových plynů o 79 tun CO₂ a produkci nebezpečných odpadů o 299 tun“, popsál konkré-

tní úspory pro životní prostředí Mgr. Zdeněk Opálka, tajemník města Břeclavi.

Když si uvědomíme, že například osobní automobil vyprodukuje za rok provozu 2 tuny skleníkových plynů a jedna čtyřčlenná domácnost průměrně ročně spotřebuje 2,2 MWh elektrické energie, jsou to impozantní čísla.

Přestože studie byla zaměřena pouze na televize a monitory, přínos pro životní prostředí představuje recyklace všech ostatních druhů starých spotřebičů. Díky si tedy zaslouží všichni, kteří elektroodpad nevyhazují do popelnice nebo dokonce do přírody, ale nosí jej do sběrného dvora. (red)

Výroba, montáž a servis výtahů a eskalátorů

Jana Opletala 1279, 690 59 Břeclav
www.otis.com

Tel.: 800 140 240
Sovadinova 10, Břeclav
www.effectdesign.cz

Prodej, servis olejů a maziv
ISO: 9001:2001

Sovadinova 10, Břeclav
Tel.: 519 321 573
www.madoil.cz

**I ZDE MŮŽE
BÝT VAŠE
REKLAMA**

více info. na e-mailu:
david.mahovsky@breclav.org

Představujeme vedoucí odborů Městského úřadu Břeclav

Odbor ekonomický - Ing. Ladislav Vašíček



Rada města na svém březnovém zasedání jmenovala nové i staronové vedoucí odborů.

Ladislav Vašíček svůj post obhájil a ekonomický odbor tak vede nepřetržitě od roku 2003.

Staronový vedoucí ekonomického odboru je absolventem Vysoké školy ekonomické a postgraduálního studia v Praze. Do roku 2002 pracoval v bankovním sektoru na řadových i vedoucích pozicích. Při pohledu do

profesní minulosti přiznává, že se mu zkušenosti a znalosti z bankovního sektoru v nové praxi velmi hodily. Načerpané vědomosti a dovednosti považuje za velký přínos pro stabilizaci financí města a snížení jeho zadluženosti.

Kterými činnostmi se vámi řízený odbor zabývá?

Odbor ekonomický má 13 zaměstnanců a má na starosti oblast vedení účetnictví a pokladny, rozpočtu, místních poplatků a ekonomiky města. V současné době pokračuje reforma v oblasti veřejných financí, související především se zaváděním účetnictví státu. Větší důraz je kladen na evidenci a nakládání s majetkem, vedení pohledávek a závazků, odpisování, časové rozlišování nákladů a výnosů, tvorbu opravných položek atd. Úsek rozpočtu zpracovává, koordinuje a metodicky řídí proces sestavení rozpočtu a rozpočtového výhledu města. Sestavuje ekonomické analýzy, rozbor hospodaření, změny rozpočtu v průběhu roku a závěrečný účet. Úsek místních poplatků se zabývá správou poplatků ze psů, za komunální odpady, za výherní hrací přístroje a jiná technická herní zařízení, za užívání veřejného prostranství, za lázeňský a rekreační pobyt a za bytovací kapacity. Správu poplatků se rozumí zejména proces vyhledávání poplatkových subjektů, vyměňování poplatků, jejich vybírání a vymáhání.

Jak dopadlo rozpočtové hospodaření roku 2010?

Město hospodařilo v r. 2010 se schodkem 128 mil. korun, při příjmech 655 mil. a výdajích 783 mil. korun. Schodek byl pokryt přebytky minulých let, které byly vytvořeny v minulosti zejména z prodejů nemovitého majetku v hodnotě 520 mil. korun. Tyto kapitálové příjmy významně pomohly městu i v době ekonomické a finanční krize. Město nemuselo tolik šetřit a mohlo si proti jiným dovolit pustit do ekonomiky a svých aktivit nejvíce peněz za posledních osm let. Jen do rozvojových investic a oprav městského majetku šlo v minulém roce 270 mil. korun. Formou dotací subjektům v oblasti kultury, sportu a cestovního ruchu bylo poskytnuto 34 milionů korun. Do péče o vzhled města a veřejné zeleně šlo 24 milionů, na sběr a svoz komunálního odpadu 19 milionů korun. Příspěvkové organizace obdržely 95 milionů, městská policie 12 milionů. Velkou část výdajů tvořily sociální dávky ve výši 133 milionů korun. Provoz úřadu nás stál 93 milionů. Bohužel kvůli silnému přílivu vlastních financí a velkému tlaku na rychlé dokončování akcí měs-

to zdaleka nevyužilo veškerých možností financování projektů ze zdrojů EU, fondů a státu.

V období od r. 2003 proteklo přes účty města téměř 200 milionů mimořádných státních dotačních korun, přičemž v období evropské dotační konjunktury od r. 2007 pouhých 90 milionů. Město má nekonečnou řadu priorit a v posledních letech žilo tím, že do každé z nich je potřeba dát co nejvíce peněz. Málo se šetřilo. Nyní je nutné priority zredukovat a vybrat ty, u kterých je zájem zachovat jejich udržitelnost, případně zabezpečit jejich udržitelný rozvoj. Veřejné prospěšné činnosti je potřeba ve větší míře především podporovat, ne financovat v plném slova smyslu. I za méně peněz lze udělat stejně, ne-li více muziky.

Co nejvíce ovlivnilo tvorbu rozpočtu roku 2011?

Vyhodnocení příjmové části rozpočtu znamenal tvrdý pád do reality. Projevuje se vliv ekonomické krize, kdy každoročně od r. 2008 město přichází na sdílených daních státu v průměru o 30 milionů korun. O téměř 8 milionů byla snížena dotace na výkon státní správy. Klesají vlastní nedaňové příjmy, zejména výnosy z pronájmů majetku v řádu desítek milionů. A především jsou za námi neopakovatelné příjmy z prodeje majetku. Proto bylo nutno přehodnotit stránku výdajovou a v rámci zachování běžné likvidity a minimalizace finančních rizik města krátiť výdaje a hledat úspory v podstatě ve všech oblastech. Rozpočet byl

schválen jako vyrovnaný s příjmy a výdaji ve výši 545 milionů korun. Plánováno je s investicemi v částce 60 milionů, což však neznamená, že se s tímto stavem město spokojí. Na rozdíl od minulého období se přednostně připravují projekty, na které město získá spolufinancování a musí také na ně ušetřit. To se neudělá ze dne na den. Navíc pokračuje vyhodnocování nepotřebného či nevyužitého majetku, z jehož případného prodeje může být posílena výdajová část rozpočtu.

Peněz asi v žádné radniční pokladně nepřebývá. Přesto se nové vedení města zabývá možností odkupu Kulturního domu Delta. Není to příliš velké sousto pro nadcházející „chudobnější“ roky?

Město má přemíru majetku generujícího růst výdajů a málo majetku přinášejícího potřebné příjmy. Tento majetek je třeba nadále optimalizovat a zvyšovat míru jeho využitelnosti a efektivnosti. Finanční krize ve veřejné správě nezačala v r. 2009, nýbrž daleko předtím. Bohužel obecně platí, že veřejné správě do jisté míry chybí větší finanční pokora. Pod pláštěm veřejné služby je mnohdy ochotna uskutečňovat své výdaje i příjmy za každou cenu. U Kulturního domu Delta mne napadá pouze jeden přírůstek, a to „Břeclavská Sazka Aréna“. Bez příjmů a poněkud zestárlá. Touto cestou určitě ne! A pevně věřím tomu, že finanční pokora v tomto případě městu chybět nebude.

Svatava Rudolfová

Město Břeclav děkuje občanům,

kterí zareagovali na výzvu a označili si správně své domy. Jednotné a přehledné značení domů tak nyní zcela zásadně dopomůže k lepší orientaci složkám integrovaného záchranného systému, doručovacím službám a dalším. Město Břeclav si váží spolupráce obyvatel a cení si toho, že si po výzvě své domy správně označila drtivá většina lidí.

CLAS GROUP S.R.O.

VODOINSTALACE TOPENÍ

Havlíčková 232/31, Břeclav 4, 691 41
mobil: 776 106 980
e-mail: clas1@tiscali.cz



MVDr. PAVEL STEHLÍK
VET. ORDINACE NA PĚŠINĚ 19, BŘECLAV
tel.: 519 411 206, mobil: 724 201 128

Oznamuje rozšíření ordinace a prodejní doby:

Po až Pá **8.00 – 11.00** **14.00 – 18.00**
So **8.00 – 11.00**

Specializované vet. pracoviště pro malá zv. s dlouholetou praxí

Interna
Chirurgie
Ortopedie
Vakcinace
Čipování



Homeopatie
Dermatologie
Prodej krmiv
vet. diet
kosmetiky

Akutní případy dle dohody. Mob.: 724 201 128
e-mail: stehlik.vetplus@tiscali.cz

Město Břeclav - Priority na volební období 2010-2014

Priority vychází z koaliční smlouvy uzavřené pěti koaličními partnery. Koaliční strany se dohodly, že za účelem naplnění programových závazků navrhnou, podpoří a schválí veškerá konkrétní opatření směřující k jejich naplnění, a to zejména:

- 1) Zajistit maximální otevřenost všech dokumentů projednávaných orgány města. Zkvalitnit otevřenost elektronicky dostupných informací, zejména informace pro zasedání zastupitelstva města. V co největší zákonem povolené míře poskytovat informace o jednání rady města. Ve spolupráci se všemi zastupitelskými kluby připravit etický kodex zastupitele.
- 2) Realizovat výběrová řízení na funkce vedoucích odborů městského úřadu, provést hloubkový audit zakázek a městských společností, případně až na úroveň forenzního auditu. Dbát na řádnou a hospodárnou činnost zřizovaných organizací. Co nejrychleji dopracovat systém zveřejňování všech veřejných zakázek na webu města, počínaje zadáním zakázky až po znění veškerých smluvních dokumentů, včetně podlimitních veřejných zakázek.
- 3) Dokončit rozpracované investiční akce a hledat další zdroje financování (dotace EU, Jiho-moravský kraj, státní organizace, privátní zdroje pro PPP projekty) pro nové investiční akce (oprava městských zařízení, protipovodňová opatření, obchvat města, areál cukrovaru, terminál IDS, plavecký stadion, koupaliště apod.). Pokračovat v revitalizaci břevclavského zámku a jeho okolí pro rozvoj turistického ruchu a občanskou rekreaci. Zahájit práce na pořízení nového územního plánu pro další rozvoj města (v návaznosti na § 188 odst. 1 stavebního zákona).
- 4) Zlepšit propagaci a image města jako turistické destinace. Dopracovat podobu webových stránek, vytvořit dramaturgii cestovního ruchu a kultury na území města a dopracovat systém pilotních akcí v této oblasti. Zkvalitnit turistické a cyklistické trasy v okolí města a podpořit budování dalších cyklostezek ve městě.
- 5) Vést další jednání o přípravě a výstavbě obchvatu města a vybudovat dopravní terminál IDS u nádraží. Podporovat budování nových kruhových objezdů na exponovaných křižovatkách. Zlepšit ochranu chodců na území města (osvětlení přechodů, opravy a údržba chodníků, zimní údržba chodníků). Hledat zdroje financování pro výstavbu dalších parkovacích míst v centru i v městských částech.
- 6) Podporovat mimoškolní aktivity dětí a mládeže v oblasti sportu, kultury i jiných aktivit mimo tyto oblasti. Pokračovat v obnově dětských hřišť a zajišťování volnočasových nabídek pro mládež. Výrazně podpořit projekty technického a jazykového vzdělávání dětí a mládeže. Prověřit možnost využití mateřských mikroškol. Podporovat sociální projekty v rámci základního školství.
- 7) Zvyšovat bezpečnost na území města změnou systému práce městské policie s větším akcentem na mobilitu strážníků, znalost obvodů jednotlivě přidělených a fyzickou přítomností v tomto obvodu.
- 8) Precizně dokončit komunitní plán sociálních služeb, zachovat nájemné v městských bytech na sociálně ušlechtlé úrovni. Definovat trvalý bytový fond městských bytů a zahájit jeho revitalizaci. Činnosti pečovatelské služby rozvíjet péči o seniory v rodině, ve větší míře dbát o sociálně právní ochranu dětí. I nadále podporovat neziskové organizace poskytující sociální služby a tuto podporu odvíjet od výsledků komunitního plánu sociálních služeb.
- 9) V oblasti životního prostředí se zaměřit mimo jiné na zpracování biologického odpadu, zvýšit procento tříděného odpadu a prověřit možnost malých sběrných dvorů. Pokračovat v budování protipovodňových opatření na řece Dyji, pokračovat ve výsadbě druhově pestré zeleně.

Historická budova v centru Břeclavi získala původní vzhled

Sotva pár desítek metrů od břevclavského náměstí „prohlédli“ jeden z původních domů na hlavní třídě. Vnitřní i venkovní opravy trvaly několik měsíců a dodaly budově historický ráz.

Dlouholetými a zároveň posledními majiteli nemovitosti

byla židovská rodina Reichů. Jednalo se o široce rozvětvenou původní břevclavskou rodinu, jejíž existence je doložena již koncem 18. století. Reichové se věnovali obchodnictví a za 1. republiky vlastnili několik domů s textilním zbožím a kon-

fekcí. Část rodiny je v seznamu obětí holocaustu.

Zadní trakt dnešního domu na ulici 17. listopadu 451/9 tvořil již od 18. století část ulice Temlová a s rozšířením židovského obyvatelstva v druhé polovině 19. století do původně křesťanské zástavby na hlavní třídě došlo k přestavbě dnešní parcely. Na přelomu 19. a 20. století dům získal definitivní podobu,

ke které směřovaly také nedávné opravy. V současné době otvírá v budově svou pobočku přední mobilní operátor, sídlit tu bude právník, zlatnictví a zbytek doplní kancelářské prostory. Při slavnostním ukončení rekonstrukce promluvila ve středu 27. 5. o historii domu ředitelka břevclavského muzea Alena Káňová.

(pk, foto dav)



GALANTERIE IN BLUE

Jaromír Garšic

- ✦ galanterní zboží
- ✦ pletací a háčkovací přize
- ✦ textilní doplňkový sortiment
- ✦ modelová tvorba

Obchodní dům M1 • Lidická 34/11, 690 03 Břeclav
Tel.: 724 313 386, IČO: 875 45 101

Cvičení obřích rozměrů: Z Fosfy unikne nebezpečná látka

Na základě rozhodnutí Bezpečnostní rady Jihomoravského kraje proběhne 1. června v Poštorné ve společnosti FOSFA a.s. Taktické cvičení složek integrovaného záchranného systému (IZS) Jihomoravského kraje FOSFA 2011. Téma cvičení bude zaměřeno na zásah jednotek požární ochrany Jihomoravského kraje a složek IZS při mimořádné události a prověření zpracovaného Vnějšího havarijního plánu.

Cvičení začne v 9 hodin, očekávaný závěr je ve 12 hodin. Kolem deváté hodiny ranní tak k místu budou mířit tři desítky hasičských vozů, přijedou také policejní vozy a několik sanitek. Kolem areálu Fosfy se budou pohybovat hlídky městské policie a upozorňovat občany na to, že se jedná o cvičení, probíhající v areálu podniku. V okolí Fosfy by měli lidé počítat s určitými omezeními, která se mohou vyskytnout právě z důvodu pohybu většího množství hasičské a další techniky. Součástí cvičení bude také ukázka práce PANELU ne-

vládních neziskových organizací, která bude probíhat v areálu školy Komenského. Zde předvedou odborníci zásahy první pomoci pro žáky školy, bude demonstrována ukázka evakuace, děti navštíví hasičskou zbrojnicí v Poštorné. Budova školy bude sloužit také jako základna k zajištění potravin pro jednotky, zasahující při úniku nebezpečné látky z Fosfy.

Cvičení prověří zpracovaný Vnější havarijní plán pro zónu havarijního plánování společnosti Fosfa. Hlavním cílem cvičení je připravit složky IZS a podílejší se orgány Jihomoravského kraje na provedení a koordinaci záchranných a likvidačních prací při vzniku mimořádné události. Mezi dílčí cíle patří prověření vnějšího a vnitřního plánu podniku Fosfa, prověření složek IZS a podílejších se orgánů krizového řízení JmK na provedení a koordinaci záchranných a likvidačních prací při požáru žlutého fosforu v areálu podniku, prověření činnosti podniku Fosfa, dále prověření informačních

toků mezi zúčastněnými subjekty, procvičení činnosti dotčených orgánů krizového řízení, prověření traumatologického plánu JmK a připravenost nemocnice Břeclav, procvičení činnosti Krajské hygienické stanice JmK, procvičení činnosti Krizového štábu ORP Břeclav, prověření vyrozumění orgánů krizového řízení při vzniku mimořádné události, prověření varování a informování obyvatelstva v zóně havarijního plánování, procvičení strážníků městské policie Břeclav při zajišťování prostoru vzniku

mimořádné události, procvičení připravenosti Povodí Moravy, s.p. při řešení situace vzniklé mimořádné události, prověření činnosti PANELU nestátních neziskových organizací JmK, prezentace připravenosti složek IZS a orgánů krizového řízení JmK pro širokou veřejnost.

Taktického cvičení se přibližně zúčastní 19 jednotek požární ochrany (asi 120 hasičů) a dále složky IZS (Policie ČR, Městská policie, Zdravotnická záchranná služba).

(red)

Lékařská služba první pomoci v Břeclavi

Poskytovatel	Rozsah služby	Ordinační doba	
		všední den	vikendy/svátky
Nemocnice Břeclav, p.o. Břeclav, Místo LSPP - Bří Mrštíkú 38	LSPP pro dospělé	17.00-22.00	8.00-20.00
Nemocnice Břeclav, p.o. Břeclav, Místo LSPP - U Nemocnice 1	LSPP děti Služba ohledání zemřelých pro okr. Břeclav	17.00-22.00 18.00-06.00	8.00-20.00 nepřetržitě
Nemocnice Břeclav, p.o. Břeclav, Místo LSPP - Bří Mrštíkú	LSPP stomalogická	x	8.00 - 13.00



Připravujeme cvičení FOSFA 2011

Fosfa klade, v duchu filozofie Kaizen, velký důraz na snahu o neustálé zlepšování, trénink a profesionalitu vykonávaných činností s důrazem na ekologii a bezpečnost. Proto společně s jednotkou požární ochrany Břeclav a složkami IZS připravujeme cvičení FOSFA 2011, které se uskuteční 1. června 2011

Cílem cvičení ze strany Fosfy je procvičit koordinaci vlastní jednotky hasičů s jednotkami Hasičského záchranného sboru Jihomoravského kraje a složkami IZS, prověřit vnější a vnitřní havarijní plán našeho podniku a prezentace připravenosti firmy Fosfa, v součinnosti se složkami IZS, orgánů krizového řízení, široké veřejnosti.

Systém prevence závažné havárie ve Fosfě je neustále zlepšován a ověřován. Jsme připraveni zvládnout všechny nehody bez ohrožení okolního prostředí. Připravenost naší firmy potvrdila ve dnech 30. – 31. 3. 2011 inspekce Prevence závažné havárie za účasti České inspekce životního prostředí, Hasičského záchranného sboru, Inspektorátu práce, Krajského úřadu životního prostředí, Krajské hygienické stanice a Policie ČR, která se promítla ve výsledné zprávě. **Při kontrole ve Fosfě nebyla jako v jedné z mála společností nalezena žádná závada ani žádný nedostatek.**



FOSFA akciová společnost je dynamicky se rozvíjející soukromá výrobní společnost s mnohaletou tradicí. Jsme největším zpracovatelem žlutého fosforu v Evropě a zaměřujeme se především na výrobu potravinářských a speciálních technických fosfátů využívaných v dalších chemických procesech. Vyrábíme také detergenty a hnojiva. Naše výrobky dodáváme zákazníkům do 60 zemí 4 kontinentů. Vysoká konkurenceschopnost našich výrobků je opřena o vlastní vývojové centrum, díky kterému jsme schopni vytvářet produkty zcela na míru našim zákazníkům a flexibilně reagovat na požadavky světového trhu. Dalším významným pilířem naší kultury je Fosfa Univerzita, jejímž patronem je významný světový ekonom Prof. Milan Zelený. Zde se dostává každému zaměstnanci Fosfy unikátního typu vzdělání, které kombinuje rozvoj tzv. tvrdých a měkkých dovedností se zaměřením na řešení reálných projektů ve výrobě i managementu Fosfy.

Setkání starosty s občany

Zveme občany města na setkání se starostou v jednotlivých městských částech.

Termíny:

Kulturní dům **Charvátská Nová Ves:**
úterý 17. 5. 2011 od 18:00 do 20:00 hodin

Kulturní dům **Poštorná:**
čtvrtek 19. 5. 2011 od 18:00 do 20:00 hodin

MěÚ Břeclav, zas. místnost 112:
pondělí 23. 5. 2011 od 18:00 do 20:00 hodin

Kulturní dům **Stará Břeclav:**
středa 25. 5. 2011 od 18:00 do 20:00 hodin.

Poplatky ze psů a komunálních odpadů

Záležitosti místních poplatků ze psů a komunálních odpadů se řídí zákonem 565/1990 Sb., o místních poplatcích, ve znění pozdějších předpisů a zavedeny jsou **obecně závaznou vyhláškou města Břeclavi č. 8/2010 města Břeclavi**, o místním poplatku ze psů a za provoz systému shromažďování, sberu, přepravy, třídění, využívání a odstraňování komunálních odpadů.

Poplatek ze psů platí jejich držitel obci příslušné podle místa jeho trvalého pobytu nebo sídla. Poplatek za odpady platí fyzická osoba, která má v Břeclavi trvalý pobyt. **Poplatek je splatný bez vyměření, tzn., že občan neobdrží poštou žádné upozornění či složenku.**

Proběhla již splatnost poplatku ze psů. Poplatky za komunální odpady mají delší splatnost, a to nejpozději do 31.5.2010. Včas nezaplacený poplatek může následně správce platebním výměrem navýšit až na trojnásobek.

Vyhláška a doplňující informace jsou zveřejněny na internetu www.breclav.org → městský úřad → odbor ekonomický → dokumenty. Dále pak na podatelně městského úřadu. Rychlé informace lze získat na telefonních číslech 519311369 (poplatky ze psů) a 519311425 (poplatky za odpady).

Stručná rekapitulace placení vybraných místních poplatků

Poplatek za psy	Držitel psa (fyzická nebo právnická osoba)	
Poplatník:	Za 1 psa	Za 2. a každého dalšího psa
Rodinný dům	500,- Kč	700,- Kč
Ostatní domy	1 000,- Kč	1 500,- Kč
Občané pobírající invalidní, starobní, vdovský nebo vdovecký důchod, který je jediným zdrojem jejich příjmu a občané pobírající sirotčí důchod	200,- Kč	300,- Kč
Splatnost:	Nejpozději do 31. března 2011	
Způsob placení:	Bezhotovostně na účet města č. 526651/0100, přes SIPO nebo přímo v pokladně města. Variabilní symbol: 1341 + číslo poplatníka	

Poplatek z komunálních odpadů	Držitel psa (fyzická nebo právnická osoba)	
Poplatník:	Za 1 psa	Za 2. a každého dalšího psa
Poplatek:	480,- Kč	
Občané nad 65 let a děti do 6 let věku	300,- Kč	
Splatnost:	Nejpozději do 31. května 2011	
Způsob placení:	Bezhotovostně na účet města č. 526651/0100, přes SIPO nebo přímo v pokladně města. Variabilní symbol: rodné číslo poplatníka	

Ing. Ladislav Vašíček pověřený vedením odboru ekonomického

Policisté se zaměřili na podnapilou mládež

Na konci března kontrolovali břeclavští strážníci ve spolupráci s odborem sociálních věcí podávání alkoholických nápojů osobám mladších 18 let ve městě Břeclavi. Při této akci, která začala po osmé hodině večerní a trvala téměř do půlnoci, zkontrolovali městští policisté a pracovníci odboru sociálních věcí 13 restauračních zařízení a barů. „Proveřeno bylo 18 mladistvých, z nichž u devíti jsme zjistili požití alkoholických nápojů. Toto jednání ze strany mladistvých bylo předáno přítomné pracovníci sociálního odboru, která provedla další opatření, aby k podobnému jednání nedocházelo,“ vysvětlil velitel městské policie Zdeněk Herman. Na místě dále strážníci

zjistili, že v osmi případech prodala mladistvým alkoholické nápoje obsluha provozoven, policisté proto tento přestupek řešili na místě blokovou pokutou. Strážníci se společně s příslušníky Policie ČR zaměřili na podnapilou mládež i na konci dubna, kdy téměř třicítka policistů kontrolovala v nočních hodinách větší víkendové akce v Břeclavi. „Přesto, že na celorepublikovou akci upozorňovala předem média, naměřili jsme alkohol v krvi pěti mladistvých,“ dodal Herman. Městská policie bude ve spolupráci se sociálním odborem či Policií ČR provádět kontroly zaměřené na podávání alkoholu osobám mladším osmnácti let i nadále.

(red)

Vážení spoluobčané,

věřím, že je pro Vás, stejně jako pro vedení Břeclavi, udržení veřejného pořádku ve městě jednou z hlavních priorit. Proto se na Vás obracím s žádostí o vyjádření Vašeho názoru a pomoc při rozhodování, kam zaměřit naše úsilí v oblasti udržení veřejného pořádku ve městě.

Zajímají nás všechny Vaše podněty, zároveň Vám předkládáme určitou osnovu informací, které považujeme za důležité.

1. Je podle Vás Břeclav bezpečným městem?
2. Jak posuzujete veřejný pořádek ve městě?
3. Citíte se Vy osobně bezpečně (pokud ne, proč)?
4. Řešili jste osobně něco se strážníky městské policie?
5. Jste spokojeni s tím, jak se městská policie stará o bezpečnost občanů v Břeclavi?
6. Jak hodnotíte komunikaci s městskou policií?
7. Jak hodnotíte způsob řešení stížností, podnětů či oznámení ze strany městské policie co do kvality a rychlosti?
8. Co by bylo, dle vašeho názoru, dobré změnit v práci městské policie?
9. Další podněty a názory

Vaše názory, podněty a návrhy můžete sdělit:

1. vyplněním dotazníku na stránkách www.breclav.org
2. využitím schránky na budově MěÚ (vedle podatelny)
3. poštou na adresu MěÚ Břeclav, sekretariát starosty, Náměstí T. G. Masaryka 3, 690 81, Břeclav
4. E-mailem na starosta@breclav.org

Děkuji a těším se na Vaše podněty

Starosta města Břeclavi
MUDr. Oldřich Ryšavý

Výpis z usnesení

z 4. zasedání Zastupitelstva města Břeclavi ze dne 13.4.2011

ZM Břeclavi schvaluje:

Z4/11/2 jako ověřovatele Ing. Luboše Krátkého, pana Martina Floruse a zapisovatelku Martinu Valovou

Z4/11/4 návrh stáhnout z projednávání materiály č. 22 (Dodatky ke smlouvám o poskytnutí a způsobu užití veřejné finanční podpory/dotace) a 23 (Dohoda o ukončení smlouvy 35/2009/OŠKMS/S/dotace-hokej s HC Břeclav, o.s.).

Z4/11/4 Program:

1. Zahájení
2. Určení zapisovatelky a ověřovatelů zápisu
3. Projednání zápisu z 3. zasedání ZM
4. Schválení programu jednání
5. Záměr prodeje pozemků v lokalitě U Lesa ve Staré Břeclavi
Předkládá: Ing. Krátký (OM)
6. Záměr prodeje pozemku na ulici Břetislavova v Břeclavi
Předkládá: Ing. Krátký (OM)
7. Záměr prodeje pozemku za rodinným domem na ulici Čermákova v Břeclavi
Předkládá: Ing. Krátký (OM)
8. Prodej pozemků pod stavbou v lokalitě Padělky v k.ú. Břeclav
Předkládá: Ing. Krátký (OM)
9. Záměr prodeje části pozemku za řadovou zástavbou garáží v lokalitě ulice Dělnická v k.ú. Poštorná
Předkládá: Ing. Krátký (OM)
10. Bezúplatný převod pozemku za ulicí Březinova v Břeclavi
Předkládá: Ing. Krátký (OM)

11. Smlouva o poskytnutí a způsobu použití veřejné finanční podpory/dotace – TyfloCentrum Brno – rok 2011
Předkládá: MUDr. Ryšavý (OSV)

12. Technologické centrum ORP Břeclav – Podmínky Rozhodnutí o poskytnutí dotace
Předkládá: MUDr. Ryšavý (ORS)

13. Pokyny pro zpracování návrhu Změny č. 5.02 – 5.04 územního plánu SÚ Břeclav
Předkládá: Ing. Krátký (ORS)

14. Ukončení pořizování změny č. 9 územního plánu SÚ Břeclav
Předkládá: Ing. Krátký (ORS)

15. Zápis z 1. zasedání Kontrolního výboru Zastupitelstva města Břeclavi
Předkládá: Ing. Dominik (KVZM)

16. Zpráva o činnosti finančního výboru Zastupitelstva města Břeclavi
Předkládá: Ing. Bortlík (FVZM)

17. Obecně závazná vyhláška města Břeclavi č. 1/2011, kterou se stanovuje okruh vzdálenosti, v němž nesmí být provozování výherních přístrojů povoleno
Předkládá: Ing. Parolek (OEK)

18. Zřízení školní výdejny stravy při MŠ Břeclav, Osvobození 1
Předkládá: RNDr. Petřů (OŠKMS)

19. Žádost o poskytnutí veřejné finanční podpory/

dotace z rozpočtu města Břeclavi v oblasti kultury pro rok 2011
Předkládá: RNDr. Petřů (OŠKMS)

20. Žádost o poskytnutí veřejné finanční podpory/dotace z rozpočtu města Břeclavi v oblasti sportu na rok 2011
Předkládá: RNDr. Petřů (OŠKMS)

21. Žádost o poskytnutí veřejné finanční podpory/dotace z rozpočtu města Břeclavi v oblasti kultury pro rok 2011
Předkládá: RNDr. Petřů (OŠKMS)

22. Dodatky ke smlouvám o poskytnutí a způsobu užití veřejné finanční podpory/dotace
Předkládá: RNDr. Petřů (OŠKMS)

23. Dohoda o ukončení smlouvy 35/2009/OŠKMD/S/dotace hokej s HC Břeclav, o.s.
Předkládá: RNDr. Petřů (OŠKMS)

24. Žádost o poskytnutí veřejné finanční podpory/dotace z rozpočtu města Břeclavi v oblasti kultury pro rok 2011
Předkládá: RNDr. Petřů (OŠKMS)

25. Smlouva o zajištění provozu a činnosti kina Koruna v roce 2011
Předkládá: RNDr. Petřů (OŠKMS)

26. Žádost o výměnu plynových kotlů v MŠ Břeclav, Osvobození 1
Předkládá: RNDr. Petřů (OŠKMS)

27. Dodatek č. 1 ke Smlouvě o podmínkách poskytnutí

a způsobu užití veřejné finanční podpory
Předkládá: Ing. Parolek (OSVD)

28. Dotazy a připomínky zastupitelů

29. Dotazy a připomínky občanů

30. Závěr

Z4/11/5 v souladu s ustanovením § 85 písm. a) zák. č. 128/2000 Sb., o obcích (obecní zřízení), ve znění pozdějších předpisů, záměr prodeje částí pozemku PK p.č. 3721/1 v k.ú. Břeclav, označených v GP č. 4975-106/2010 jako pozemky p.č.st. 78/7 o výměře 5 m² a p.č.st. 78/8 o výměře 3 m², a části pozemku PK p.č.st. 79 v k.ú. Břeclav, označené v GP č. 4975-106/2010 jako pozemek p.č.st. 78/9 o výměře 8 m².

Z4/11/6 v souladu s ustanovením § 85 písm. a) zák. č. 128/2000 Sb., o obcích (obecní zřízení), ve znění pozdějších předpisů, záměr prodeje pozemku PK p.č. 3252 o výměře 89 m² v k.ú. Břeclav.

Z4/11/7 v souladu s ustanovením § 85 písm. a) zák. č. 128/2000 Sb., o obcích (obecní zřízení), ve znění pozdějších předpisů, záměr prodeje částí pozemku p.č. 4209/1 o výměře 54 m² v k.ú. Břeclav, označené v geometrickém plánu č. 4958-067/2010 jako pozemek p.č. 4209/16.

Z4/11/8 v souladu s ustanovením § 85 písm. a) zák. č. 128/2000 Sb., o obcích (obecní zřízení), ve znění pozdějších předpisů, prodej pozemků p. č. st. 4672/4 o výměře 53 m², p.č.st. 4673/2 o výměře 68 m², p. č. st. 4673/4 o výměře 39 m², p.č.st. 4673/3 o výměře 69 m², p.č.st. 4672/3 o výměře 69 m² a p.č.st. 4672/2 o výměře 68 m², vše v k. ú. Břeclav, společností BREAGRO s. r. o., se sídlem

Břeclav, Na Pěšině 3283/49, za cenu 500 Kč/m².

Z4/11/10 v souladu s ustanovením § 85 písm. a) zák. č. 128/2000 Sb., o obcích (obecní zřízení), ve znění pozdějších předpisů, bezúplatný převod pozemku p.č. 4142/46 o výměře 642 m² v k.ú. Břeclav, z vlastnictví ČR-Pozemkového fondu České republiky, se sídlem Praha, Husinecká 1024/11, do majetku města Břeclav.

Z4/11/11 v souladu s ustanovením § 85 písm. c) zák. č. 128/2000 Sb., o obcích (obecní zřízení), ve znění pozdějších předpisů, uzavření Smlouvy č. 15/2011/OSV o poskytnutí a způsobu použití veřejné finanční podpory/dotace pro TyfloCentrum Brno o.p.s. se sídlem Chaloupkova 7, 612 00 Brno-Královo Pole, ve výši 60.000 Kč, která je uvedena v příloze č. 1 zápisu (příloha č. 1 tohoto materiálu).

Z4/11/12 v souladu s ustanovením § 84 odst. 1 zák. č. 128/2000 Sb., o obcích (obecní zřízení), ve znění pozdějších předpisů, s c h v a l u j e v rámci projektu „Technologické centrum ORP Břeclav – rozvoj služeb eGovernmentu I – III“ Podmínky Rozhodnutí o poskytnutí dotace. Podmínky o poskytnutí dotace jsou uvedeny v příloze č. 2 zápisu (příloha č. 1 tohoto materiálu).

Z4/11/13 v souladu s ustanovením § 84 odst. 2 písm. y) zák. č. 128/2000 Sb., o obcích (obecní zřízení), ve znění pozdějších předpisů, pokyny pro zpracování návrhu Změny č. 5.02 – 5.04 územního plánu SÚ Břeclav v souladu s ustanovením § 49 odst. (3) zákona č. 183/2006 Sb., o územním plánování a stavebním řádu, ve znění pozdějších předpisů.

Z4/11/14 v souladu s ustanovením § 84 odst. 2 písm. y) zákona č. 128/2000 Sb., o obcích (obecní zřízení), ve znění pozdějších předpisů, ukončit pořizování změny č. 9 územního plánu SÚ Břeclav.

Z4/11/17 v souladu s ustanovením § 84 odst. 2 písm. h) zákona č. 128/2000 Sb., o obcích (obecní

zřízení), ve znění pozdějších předpisů, Obecně závaznou vyhláškou města Břeclavi č. 1/2001, kterou se stanovuje okruh vzdáleností, v němž nesmí být provozování výherních hracích přístrojů povoleno, uvedenou v příloze č. 5 zápisu (příloha č. 1 tohoto materiálu).

Z4/11/18 v souladu s ustanovením § 84 odst. 2 písm. d) zákona č. 128/2000 Sb., o obcích (obecní zřízení), ve znění pozdějších předpisů, uzavření dodatku č. 1 ke zřizovací listině MŠ Břeclav, Osvobození 1 se sídlem Břeclav, Osvobození 1, který je uveden v příloze č. 20 zápisu (příloha č. 1 tohoto materiálu)

Z4/11/18 v souladu s ustanovením § 84 odst. 1 zákona č. 128/2000 Sb., o obcích (obecní zřízení), ve znění pozdějších předpisů, zřízení školní výdejny při Mateřské škole Břeclav, Osvobození 1 jako součást školy v mimořádném termínu 1. 9. 2011

Z4/11/19 v souladu s ustanovením § 85 písm. c) zákona č. 128/2000 Sb., o obcích (obecní zřízení), ve znění pozdějších předpisů, poskytnutí veřejné finanční podpory/dotace z rozpočtu města v oblasti kultury a uzavření smlouvy o poskytnutí a způsobu použití veřejné finanční podpory/dotace s Rádiem Čas s.r.o. se sídlem K. Svobody 130, 725 27 Ostrava-Plesna, IČ: 258 171 83, na organizace akce Karneval v ulicích ve výši 110.000 Kč + DPH, uvedenou v příloze č. 7 zápisu (příloha č. 1 tohoto materiálu).

Z4/11/20 v souladu s ustanovením § 85 písm. c) zákona č. 128/2000 Sb., o obcích (obecní zřízení), ve znění pozdějších předpisů, poskytnutí veřejné finanční podpory/dotace z rozpočtu města v oblasti sportu na rok 2011 a uzavření smlouvy o poskytnutí a způsobu použití veřejné finanční podpory/dotace se žadateli uvedenými v příloze č. 8 zápisu (příloha č. 1 tohoto materiálu),

Z4/11/21 v souladu s ustanovením § 85 písm. c) zákona č. 128/2000 Sb., o obcích (obecní zřízení), ve znění pozdějších předpisů, po-

skytnutí veřejné finanční podpory/dotace z rozpočtu města v oblasti kultury na rok 2011 a uzavření smlouvy o poskytnutí a způsobu použití veřejné finanční podpory/dotace se žadateli uvedenými v příloze č. 10 zápisu (příloha č. 1 tohoto materiálu)

Z4/11/24 v souladu s ustanovením § 85 písm. c) zák. č. 128/2000 Sb., o obcích (obecní zřízení), ve znění pozdějších předpisů, poskytnutí veřejné finanční podpory/dotace a uzavření Smlouvy o poskytnutí a způsobu použití veřejné finanční podpory/dotace s panem Janotou, ve výši 85.000 Kč, uvedené v příloze č. 18 zápisu (příloha č. 1 tohoto materiálu).

Z4/11/25 v souladu s ustanovením § 85 písm. c) zák. č. 128/2000 Sb., o obcích (obecní zřízení), ve znění pozdějších předpisů, uzavření Smlouvy o zajištění provozu a činnosti kina Koruna v roce 2011 s Ing. Kabelkou s místem podnikání Sladová 2376/4, 690 02 Břeclav, IČ: 41533437, ve výši 850.000 Kč uvedené v příloze č. 19 zápisu (příloha č. 1 tohoto materiálu).

Z4/11/26 v souladu s ustanovením § 84 odst. 1 zák. č. 128/2000 Sb., o obcích (obecní zřízení), ve znění pozdějších předpisů, zařazení nové investiční akce rekonstrukce kotelny v MŠ Břeclav, Osvobození 1, do plánu investičních akcí pro rok 2011.

Z4/11/27 v souladu s ustanovením § 85 odst. 2 písm. c) zák. č. 128/2000 Sb., o obcích (obecní zřízení), ve znění pozdějších předpisů, uzavření Dodatku č. 1 ke Smlouvě o podmínkách poskytnutí a způsobu užití veřejné finanční podpory na provozování lodní motorové dopravy v Břeclavi se společností Lodní doprava Břeclav, s.r.o., se sídlem Haškova 3376, 690 02 Břeclav, IČ: 28330684, který je uveden v příloze č. 6 zápisu (příloha č. 1 tohoto materiálu).

ZM Břeclavi neschvaluje:

Z4/11/9 v souladu s ustanovením § 85 písm. a) zák. č. 128/2000

Sb., o obcích (obecní zřízení), ve znění pozdějších předpisů, záměr prodeje části pozemku p.č. 1802/1 v k.ú. Poštorná o výměře cca 5 m².

Z4/11/20 v souladu s ustanovením § 85 písm. c) zákona č. 128/2000 Sb., o obcích (obecní zřízení), ve znění pozdějších předpisů, poskytnutí veřejné finanční podpory/dotace z rozpočtu města v oblasti sportu na rok 2011 žadatelům uvedeným v příloze č. 9 zápisu (příloha č. 2 tohoto materiálu).

Z4/11/21 v souladu s ustanovením § 85 písm. c) zákona č. 128/2000 Sb., o obcích (obecní zřízení), ve znění pozdějších předpisů, poskytnutí veřejné finanční podpory/dotace z rozpočtu města v oblasti kultury na rok 2011 žadatelům uvedeným v příloze č. 11 zápisu (příloha č. 2 tohoto materiálu).

ZM Břeclavi bere na vědomí:

Z4/11/15 v souladu s ustanovením § 84 odst. 1 zákona č. 128/2000 Sb., o obcích (obecní zřízení), ve znění pozdějších předpisů, zápis z 1. zasedání Kontrolního výboru Zastupitelstva města Břeclavi konaného dne 23.3.2011, který je uveden v příloze č. 3 zápisu (příloha č. 1 tohoto materiálu).

Z4/11/16 v souladu s ustanovením § 118 odst. 1 zákona č. 128/2000 Sb., o obcích (obecní zřízení), ve znění pozdějších předpisů, informací o činnosti finančního výboru za uplynulé období formou zápisů č. 1/2011 a 2/2011, uvedenou v příloze č. 4 zápisu (příloha č. 1 a 2 tohoto materiálu).

ZM Břeclavi ukládá:

Z4/11/18 v souladu s ustanovením § 84 odst. 2 písm. d) zákona č. 128/2000 Sb., o obcích (obecní zřízení), ve znění pozdějších předpisů, OŠKMS zpracovat podklady pro zapsání školní výdejny při Mateřské škole Břeclav, Osvobození 1 do rejstříku škol a školských zařízení a předat je k vyřízení Krajskému úřadu Jiho-moravského kraje.

Kovačová: Gestapo mě neuhlídalo

Část 2

V dubnové Radnici jsme zahájili vyprávění o válečných veteránech z Břeclavi a okolí. Dnes budeme v příběhu Libuše Kovačové a jejího manžela Vladimíra Kovače pokračovat.

Libuše Kovačová tedy před válkou zůstala ve své vlasti. Když Němci zabrali Belgii, přivezli do Břeclavi pět belgických zajatců, vojenských důstojníků. „Všichni to byli velmi vzdělaní lidé. Seznámili jsme se, když měli vycházky a mohli se za doprovodu pohybovat po městě.

Díky kamarádovi, který uměl francouzsky, jsme s nimi postupně při procházkách navazovali stále užší kontakt,“ vypráví Kovačová. Němci tenkrát ještě neměli ani nejmenší tušení, že by se z nevinného kamarádství mezi Belgičany a sotva dospělými Břeclavany mohl vyklubat důležitý informační kanál národního odboje, takže nikterak nebránili vzájemným rozhovorům na ulici. „Němci vůbec netušili, že kamarád spolupracoval s partizány někde na vysočině. Když viděl, že si s Belgičany čím dál více rozumí také já, zeptal se mě, jestli bych nechtěla udělat něco pro svoji vlast. Já byla mladá, plná energie a odvahy a samozřejmě jsem souhlasila. Tak mi začal předávat psané zprávy,

rukou partyzánů nesčetně tajných zpráv, které, jak se Kovačová po válce dozvěděla, výrazně pomohly domácímu odboji.

Jednou však došlo i k nejhroššímu. „Jeden z Belgičanů měl volnou vycházku, měli jsme smluvené místo, kde se setkáme. Bylo to kousek od breclavského zámku, u Dyje. Když jsem však na místo šla, všimla jsem si po cestě dvou cizích mužů v civilu s kolem, kteří tam jen tak stáli. Zdálo se mi to divné, vzhledem k tomu, že místo bylo tehdy minimálně navštěvované, nicméně jsem pokračovala dál,“ popisuje. Při předání Libuše vše popsala Belgičanovi, se kterým se domlouvala německy. Ten v situaci poznal zradu. „Sdílel mi tedy, že nemohu jít zpět stejnou cestou, že by mě ti lidé určitě chytli i se zprávou a zavřeli. Chtěl, abych s ním přeplavala Dyji a šla zpět bezpečnější cestou. Jenže já neuměla plavat. Řekl mi tedy, ať mu vlezu na záda, že ji se mnou přeplave. Hrozně jsem se tehdy vody bála. Nakonec jsem se tedy rozhodla jít domů stejnou cestou.

ihned po mém zatčení za ní přiběhl kamarád, který jí poradil dát do kapesníčku onen vzkaz, který mi zásadně dopomohl k tomu, abych nic nevyzradila,“ vzpomíná

v lásku a Libuše s Vladimírem se vzali. Po válce spolu měli také dceru. Co však válečný hrdina Kovač ani jeho žena nečekali, byly praktiky komunistické-



Z plukovníkova alba.

veteránka. Vyslyšali ji pak různými způsoby, zkoušeli to nátlakem, křížovými výslechy, ale nic z ní nedostali. Trvalo to 7 týdnů, protože však neměli žádné důkazy, museli Libuši propustit.

Až do konce války ji však Němci nespustili z očí. „Stále se mnou chodil někdo z gestapa, měla jsem zákaz opustit Břeclav, nesměla jsem udělat krok bez jejich vědomí,“ vypráví. Za jakékoliv porušení německých zákazů hrozil Libuši koncentrační tábor a přesto, že byla hlídána téměř na každém kroku, její láska k české vlasti byla natolik silná, že se rozhodla s národním odbojem spolupracovat dál. „Bylo to opravdu velmi složité, postupem času jsem však objevila hluchá místa v gestapu a znovu jsem začala dělat tajnou spojku mezi zajatci a partyzány. Gestapo mě zkrátka neuhlídalo. Musela jsem být ale neuvěřitelně opatrná,“ usmívá se Kovačová.

S předáváním tajných zpráv pokračovala Libuše až do konce války. „Po válce za mnou přišel člověk, který tenkrát velel jednotce partyzánů na vysočině. Já ho však vůbec neznala a on mi řekl, 'Ale my tě známe moc dobře, udělala jsi pro nás za války obrovský kus práce'. Za svou činnost později dostala Kovačová osvědčení o tom, že byla aktivní účastnicí národního odboje.

Poválečný happy end dovršil, když se vrátil z Anglie Vladimír Kovač, o kterém Libuše celých pět let neměla žádné zprávy. Předválečné přátelství přerostlo

ho režimu. „Už těsně po válce, když přijeli kluci z Anglie, na ně čekali Rusové, kteří je o mnoho věcí na letišti obrali. Manželovi se naštěstí podařilo zachránit cenné fotografie.“ Vladimír Kovač chvíli sloužil jako učitel létání v Prostějově, po roce 1948 se však radikálně změnilo politické poměry.

Komunisté začali znepříjemňovat život Kovačovi a dalším lidem, kteří za války sloužili v Anglii a odmítli s režimem spolupracovat a vyzradit spoustu informací. „Manžela degradovali na vojína, poté propustili. Pak nemohl sehnat žádnou normální práci. Já také ne. Dcera se nemohla dostat na pořádnou školu. Druhá světová válka byla hrozná, ale ty roky po válce, co tady vládli komunisti, to byl pro mě otevřený, čtyřicetiletý koncentrák,“ pokračuje se slzami v očích.

Dcera nakonec v roce 1968 emigrovala do Anglie, v současné době žije v Německu. Vladimíru Kovačovi podlomil komunistický režim duševní i fyzické zdraví. „Poslední kapkou pro manžela bylo, když propadl náš majetek státu,“ dodává veteránka. Po pádu režimu se dostalo uznání a satisfakce od Českého státu i světa jak válečnému pilotovi RAF, tak jeho ženě, mimo jiné byli pozváni společně s dalšími veterány do Anglie. Roky, které jim komunistický režim vzal, jim už ale nikdo nevrátí. Vladimír Kovač zemřel v roce 2001 ve věku 84 let, Libuše žije v Břeclavi. (dav)



Manželé Kovačovi s dcerou.

kteří jsem tajně vždy předala Belgičanům. Ti na zprávy odpovídali a přese mne posílali zpět,“ pokračuje veteránka. Sama Libuše tehdy příliš nevěděla, co je obsahem těchto tajných zpráv. „Kamarád mně vždy říkal, že čím méně budu vědět, tím lépe. To pro případ, že by mě chytlo gestapo. Němci totiž měli velmi přesvědčivé metody, jak z člověka dostat informace. Když jsem tedy téměř nic nevěděla, nemohla jsem nic říct, i kdybych chtěla,“ říká vitální seniorka.

V průběhu války tak Belgičané přes mladičkou Libuši předali do

Ti chlapi mě samozřejmě chytli, přesně jak Belgičan, který Dyji přeplaval a utekl, předvídal.“

Němci Libuši zavřeli na vyšetřovnu gestapa. „Když za mnou přišla maminka, rozplakala jsem se. Maminka se tedy zeptala německého důstojníka, jestli mi může podat kapesník na slzy, ten to dovolil. Jak jsem si utírala slzy, uvnitř kapesníčku jsem uviděla krátký vzkaz, na kterém stálo 'Nic neříkej, nic nevědí'. To mi dodalo odvalu. Zjistila jsem pak, že maminka byla o mých aktivitách velice dobře informována,

Blokové čištění v ulicích Břeclavi

V rámci každoroční octisy místních komunikací bude město Břeclav provádět blokové čištění, a to na místech, kde pro odstavená vozidla není možné zajistit údržbu vozovek v pravidelných intervalech.

Na stanovených místech bude v ulicích sedm dní předem umístěna dopravní značka s datem úklidu. Předkládáme plán blokového čištění a žádáme všechny řidiče, aby v daný termín respektovali dopravní značení se zákazem stání vozidla a umožnili bezproblémové provedení čištění.

Nerespektování dočasného dopravního omezení bude řešeno finanční sankcí. Věříme, že tímto dočasným omezením nenarušíme zásadně vaše každodenní potřeby.

Děkujeme za pochopení a spolupráci.

Odbor rozvoje a správy,
Městský úřad Břeclav

Plán blokového čištění v roce 2011

Čas provedení: 8.00 hod. - 15.00 hod.

Místo:	Termín čištění:
Parkoviště Na Valtické č.p.:	
- 21-29	12. 5. 2011
- 31-39	19. 5. 2011
- 50-60	26. 5. 2011
- 40-49	2. 6. 2011
Na Valtické od MŠ Duhovka po točnu Bors	9. 6. 2011
Jungmannova po ul. Čechova	16. 6. 2011
Čechova od ul. Břetislavova po křižovatku Žerotínova	23. 6. 2011
Čechova od Žerotínova po Smetanovo nábřeží	30. 6. 2011
Fintajslova (pravá strana od Komenského nábř. po Čermákovu)	7. 7. 2011
Sídlíště U Splavu (od ul. Kupkova po ul. Haškova)	14. 7. 2011
Slovácká před blokem č.p. 21-37	21. 7. 2011
Sídl. Dukelských hrd. (od ul. Sovadinova po Hudební školu)	28. 7. 2011
Růžičkova + Pyskatého	4. 8. 2011
Bří Mrštíků od č.p. 17-19	11. 8. 2011
Ul. Nová	18. 8. 2011
Libušina + B. Němcové	25. 8. 2011
Herbenova ul. od ul. Lidické po pěšinu	1. 9. 2011
Ul. Mládežnická	8. 9. 2011

Povolenou rychlost v obytné zóně překračují řidiči více než dvojnásobně

Na základě upozornění občana provedla v průběhu dubna breclavská městská policie orientační měření rychlosti vozidel, vjíždějících do obytné zóny sídlíště Na Valtické. „Během hodiny bylo zjištěno 13 přestupků, někteří řidiči jeli dokonce více jak dvojnásobnou rychlostí, než jaká je povolena,“ uvedl velitel městské policie Zdeněk Herman. V obytné zóně, kde je povole-

na hra dětí na silnici, mohou přitom jet vozidla maximálně 20 km/h. V několika případech však strážníci naměřili více než 50 km/h. „Chtěl bych upozornit občany, aby v dohledné době počítali s dalším měřením rychlosti v obytných zónách. Tentokrát však překročení rychlosti budeme řešit i blokovými pokutami,“ dodal Herman.

(dav)



VÝROBA KLÍČŮ A AUTOKLÍČŮ



Prodej a montáž:
kvalitních zámků, vložek, kování,
bezpečnostních dveří, mříží, trezorů,
shrnovacích dveří, čalounění dveří...

Služby:
nouzové otevírání dveří a aut

Shopping Center Břeclav, mobil.: 728 553 010, 721 201 398 | www.zamky-valis.cz

Pronájem reklamních ploch

Město Břeclav nabízí pronájem chodníkových zábradlí pro umístění plátěných reklam v těchto lokalitách:

- ul. Sovadinova (u mostu) – délka 17 m
- ul. Slovácká (autobusové nádraží)

- náměstí T.G. Masaryka (u Komerční banky) – délka zábradlí 37 m
- ulice Sovadinova (u papírnickví) – délka 6 m
- ul. Národních hrdinů (ZŠ Kupkova) – délka 6 m
- ul. Jana Palacha (Shopping) – délka 5 m, 12 m a 20 m
- ul. Tř. 1. máje (bývalá prodejna Kuchyně Sykora) – délka 7,5 m
- Poštorná (u kostela) – délka 12 m

Nájemné je stanoveno dle „Zásad pro nakládání s nemovitým majetkem města Břeclav“ v části 100,- Kč/den a kus (délka cca 2 m) vč. DPH.

V případě vašeho zájmu o pronájem zábradlí, kontaktujte p. Pyskatou, tel. 519 311 424, e-mail klara.pyskata@breclav.org nebo osobně na Městském úřadě Břeclav, nám. T. G. Masaryka 3, odbor majetkový, dveře č. 116.



Zabezpečovací systémy Prokeš

Montáž el. zabezpečovacích systémů, domovních telefonů,
video telefonů a kamerových systémů do objektů.
Dále nabízíme elektromontážní práce.

Pronájem bezdrátového bezpečnostního napojení na městskou policii
po dobu vaší dovolené.

mobil: 603 215 040, 603 533 568 tel/fax se záz.: 519 333 136

Stromy v ulicích Břeclavi

Stromy v ulicích nám vnášejí do vydlážděných míst kousek přírody, nelze si však myslet, že dřeviny rostoucí většinou na navázkách různého původu (od cihel, škváry, zbytků ze stavební činnosti až po kabely, trubky a další podzemní vedení) nějak závratně prospívají. My lidé jim také k jejich zdárnému vývoji moc nepřispíváme (posyp solí v zimě, zatláždění, ořez kořenů při výkopech, venčení psů a další). Všechny uvedené nedostatky zapříčiňují, že zdravotní stav dřevin není dobrý.

Stromy jsou pak méně odolné vůči poškozením, napadení škůdci a zejména dřevokazným houbám. I přes výše uvedené nedostatky vytvářejí přírozený a velmi příjemný stín, doprovázený typickým mikroklimatem pod stromy, což jsou vlastnosti, které mnoho lidí ještě nedocenilo.

Již na pohlednicích z počátku 20. století se objevují typické dřeviny breclavských stromořadí, jako jsou kulovitý javor, lípy, jírovce, smuteční vrby, topoly a také okrasné třešně (sakury). Pro ulice v Poštorné a v Charvátské jsou to dnes už téměř vykáčené ořešáky a další ovocné dřeviny.

Mnohé výše uvedené druhy jsou však z důvodu velkého provozu v ulicích, poměrně krátké životnosti (topoly, vrby a ořešáky) nahrazovány méně vzrůstnými a potencionálně méně nebezpečnými dřevinami. Ve větších skupinách jsou vysazovány kvetoucí dřeviny v ulicích Na Řádku, U Splavu, dále na pěší zóně, u hřbitova v Charvátské a další). Problémem při výsadbách jsou v současné době mnohé pylové alergie obyvatel města.

Na breclavských městských pozemcích roste více jak 5000 ks stromů. Převážná část z nich je v tzv. středním věku, ve stáří 25 – 30 let, což je z hlediska dalšího vývoje velmi příznivé (jedná se zejména o výsadby na sídlišťích Na Valtické, Slovácké, U Splavu, či U Jánského dvora). Máme však také velkou část starších dřevin, z nichž mnohé jsou v horším zdravotním stavu. Jsou to zejména stromy na ulici Riegrova, Žižkova, Stromořadí, Čechova, Národních hrdinů, částečně na ulici Gen. Šimka, Jaselské, nábřeží Komenského, v městském parku a parčíkách Petra Bezruče, na náměstí Svobody a na městských hřbitovech. Stáří těchto dřevin se pohybuje od 40 až do 90 let. Zatím malou skupinu, odhadem do 500 ks, tvoří velmi mladé dřeviny, většinou nově vysazené stromy (do 10 let stáří).

V posledních letech došlo k odstranění mnohých, zvláště provozně nebezpečných a nemocných stromů. Daří se však provádět i výsadbu vzrostlých, tzv. alejových stromů (výsadbová velikost s výškou min. 2 – 3 m

a obvodem kmene 12 – 14, popř. 14 – 16 cm). V letech 2008 – 2009 se vysadilo více jak 300 takových stromů. V roce 2010 jich bylo více jak 150. V místech, která to umožňují, jsou dosazovány typické kulovité javory, v některých lokalitách smrky omorika, japonské třešně, barevně kvetoucí hlohy a slivoně, dále štíhle rostoucí javory, lípy, jasany, jírovce i břízy. Snahou je, aby i přes nepříznivé podmínky růstu, ochranná pásma podzemních vedení, velikostní parametry ulic byly dřeviny v lokalitách zachovány a staré, provozně a zdravotně nebezpečné stromy byly pokud možno nahrazovány stejnými druhy. V některých ulicích však nelze dřevinnou skladbu úplně zachovat. Hlavním kritériem při výsadbách, pěstování a následné péči by pak měla být také bezpečnost obyvatel ulic. Snahou je dřeviny v různém stáří v breclavských ulicích zachovat. Jsou však uliční stromořadí, která by si však již zasloužila výměnu celého stromového spektra (např. na ulici Stromořadí, Riegrova, Jaselská a část ulice Gen. Šimka). Problémem však zůstá-

vá, že většina obyvatel stromy již zpět před své domy nechce.

Břeclav se může pochlubit i několika zajímavými nově vysazenými dřevinami jako jsou např. stromové magnólie (naproti tzv. školského úřadu, na ulici Jana Palacha, na sídlišti Slovácká), japonské sloupovité okrasné třešně a sakury, zajímavé druhy bříz – černá a himálajská, dále liliodenrony, pravé kaštanovníky, slivoně a javory s barevným listem a další. Na mnoha větších zelených plochách města se uplatňuje velmi dobrá, odolná a působivá dřevina – líska turecká. Tato dřevina se jeví jako velmi perspektivní pro klimatické podmínky Břeclavi. Při velmi časném kvetení (únor, březen) pak představuje menší riziko pro alergiky než bříza a velmi dobře snáší suché a vyhráté klima města.

Stromy a keře budou vždy doprovázet doprovodný kolorit městského prostředí a bude záležet jen na nás samotných, jakým způsobem se k tomuto životnímu fenoménu postavíme.

Ing. Vratislav Nakvasil, Ph.D.
odbor životního prostředí

Výzva pro nájemce a pronajímatele bytů v Břeclavi

Vážení nájemci a pronajímatelé bytů,

Institut regionálních informací, s.r.o. zpracovává pro Ministerstvo pro místní rozvoj Mapu nájemného. K tomu je nutné shromáždit a statisticky vyhodnotit dostupné údaje o výši skutečně sjednaného nájemného v nájemních smlouvách za období od 1. 3. 2009 doposud.

Prosíme Vás tímto o spolupráci při sběru údajů pro zpracování mapy nájemného. Dotazníky pro pronajímatele i nájemníky a pokyny pro jejich vyplnění a odeslání jsou zveřejněny na internetových stránkách: www.mmr.cz/mapanajemneho.

Případné dotazy Vám zodpoví koordinátorka pro sběr dat: Ing. Hana Palbuchtová, na tel. čísle 542 212 597 nebo 542 523 213 e-mail: hana.palbuchtova@iri.cz (PO - PÁ 9 - 16 hodin).

Děkujeme za spolupráci.



INTERIÉROVÉ DVEŘE

- vnitřní dýhované a laminované dveře
- plastová a dřevěná okna
- dřevěné a laminátové plovoucí podlahy
- bezpečnostní a protipožární dveře



SIRELI
DVEŘE A ZÁRUBNĚ



BEDEX
ČESKÝ VÝROBCE



EGGER



tilo

Autorizovaný prodejce - od roku 1992

OTEVÍRACÍ DOBA: 8.00 – 12.00 13.00 – 17.00.

DETA spol. s r.o.
Růžičkova 5, 690 02 Břeclav
tel./fax: 519 322 385, mobil: 724 067 050
e-mail: breclav@deta.cz, www.deta.cz

MĚSTO BŘECLAV A RÁDIO DYJE POŘÁDÁ:

KARNEVAL

V ULICÍCH



dyje

Vaše slovácké radio

25.6.2011

BŘECLAV

OD 14.HOD. POD ZÁMKEM

**VELKÝ KARNEVALOVÝ
PRŮVOD MĚSTEM, ZÁBAVA
PRO CELOU RODINU, ATRAKCE,
PRO VŠECHNY V MASCE ODMĚNA!
VÍCE NA WWW.RADIODYJE.CZ**

**MĚSTO
BŘECLAV**



BŘECLAVSKO 93.2 · HODONÍNSKO 91.4 · KYJOVSKO 91.8

Týden otevřených dveří v hudební škole YAMAHA Břeclav

6. 6. – 10. 6. 2011

Celý týden Vám budou k dispozici otevřené dveře v naší hudební škole Yamaha. Můžete se přijít podívat do jakékoliv vyučovací hodiny, o kterou máte zájem, být přímo účastníky hudebního procesu, zeptat se na vše, co Vás zajímá.

Najdete nás na ZŠ Sovadinova v Břeclavi:

Robátka /od 4 měs. do 12 měs./	PO 6.6.	9.00 h.
Krůčky k hudbě /od 1,5 do 2,5 let/	PO 6.6.	10.00 h.,
	ST 8.6.	16.30 h.,
	ČT 9.6.	10.00 h.
Krůčky k hudbě II. /pro děti od 3 do 4 let/	ČT 9.6.	16.30 h., 17.30 h.
Rytmické krůčky /pro děti od 4 do 6 let/	ST 8.6.	17.30 h.,
	ČT 9.6.	15.30 h.
Zobcová flétna /od 6 let do ?/	ST 8.6.	17.00 h.
Keyboard /od 6 let do ?/	ČT 9.6.	16.30 h., 17.30 h.
Popzpěv /od 10 let do ?/	ČT 9.6.	14.30 h.
Kytara /od 10 let do ?/	PÁ 10.6.	15.00 h.

www.yamahaskola.cz, email: yamaha.hud.skola@seznam.cz,
tel. 777 256 714 L. Stehlíková

Studenti ožíví plochu u zámku



V dubnu představili studenti Zahradnické fakulty koncepty svých studií na téma Břeclav, lesopark Lužní les, které zpracovávají v rámci předmětu Ateliér ZAKA III, jehož garantem je Dana Wilhelmová. Prezentace se zúčastnil místostarosta Luboš Krátký.

Pod vedením Dagmar Bowyer studenti řeší prostor stávajícího lesa mezi odlehčovacím ramenem řeky Dyje, zimním stadionem a bývalým pivovarem. Na spolupráci se radnice dohodla s Ústavem zahradní a krajinářské architektury Mendelovy

univerzity v prosinci loňského roku.

Studenti předvedli některá velmi zajímavá řešení. Cílem prací je vytvoření návrhu lesoparku, který bude sloužit denní, tedy krátkodobé, rekreaci našich obyvatel i návštěvníků. Nosným tématem je zapojení této části lužního lesa do života města.

Ještě jsou plánovány konzultace se specialisty. Své práce by pak studenti měli dokončit během června. Nejlepší studie budou následně prezentovány veřejnosti a dále využity k přípravě realizace. (red)

Oslavili 66. výročí osvobození Břeclavi



U pomníku rudoarmějce v breclavském parku si obyvatelé města připomněli už 66. výročí osvobození Břeclavi od německé vojsk na konci druhé světové války. Současně s výročím osvobození přítomní oslavili mezinárodní den solidarity osvobozených politických vězňů a pozůstalých. Mezi delegacemi, které vzdaly hold osvoboditelům, nechybělo vedení Břeclavi v čele se starostou Oldřichem Ryšavým či zástupci Československé obce legionářské a Českého svazu bojovníků za svobodu. (red, foto S. Rudolfová)

Vážení letečtí přátelé,
v sobotu 28.5.2011 od 10:00 - 18:00 hod.
proběhne na letišti Aeroklubu Břeclav Den otevřených dveří a Den dětí.
Program bude zveřejněn na webových stránkách Aeroklubu Břeclav.

Těšíme se na Vaši návštěvu

TRUHLÁŘSTVÍ
JANOSEK

Nábytek na míru - skříně
- kuchyně
- kancelářský nábytek

<http://truhlarstvi.janosek.info>
Čalounictví - 721 380 769

774 990 769 Tyršův Sad 11
truhlarstvi@janosek.info Břeclav 6

ZASKLENÍ LODŽIÍ
ZIMNÍ ZAHRADY
RENOVACE VERAND

VLADIMÍR NEČESANÝ
605 933 956
vnsklo@seznam.cz
www.vnsklo.cz

Sochy kolem nás

Sedící žena u polikliniky

Podíváme-li se před vstupem do budovy breclavské polikliniky doprava, nemůžeme v mělkém travnatém dolíku přehlédnout výraznou keramickou plastiku. Sedící ženská figura je dílem významného českého sochaře starší generace Miroslava Chlupáče. Náš autor se narodil 10. července 1920 v Benešově u Prahy. V době okupace se učil kamenosochařem. Po skončení druhé světové války studoval na VŠUP v Praze u profesora Josefa Wagnera.

Absolvoval v roce 1948. Vedle sochařství se věnoval také malbě a teorii. Nová encyklopedie českého výtvarného umění (Academia Praha 1995) uvádí, že: „Vycházel z figurálního tvaru ve zdůrazněných objemech a kubistických prostorových pláň. Nikdy nepopřel figurální kánon, třebaže ho dovádí k maximálnímu oproštění až k nezobrazivé elementární sochařské formě.“ Na mezinárodních sochařských sympozii realizoval řadu monumentálních

soch. Má za sebou početné množství realizací ve spolupráci s architektem. Můžeme o něm říct, že je do jisté míry nestorem, nebo spíše doyenem českého sochařství.

Keramická plastika sedící ženy nese všechny typické rysy autorovy tvorby. Postava sedící na jednoduchém soklu je modelována v čistých objemech s důrazem na hladkost ploch. Ty jsou pak pomoci tahů špachtle místy zbrzděny jemnou šrafurou. Z poklidné, takřka statické kompozice, se socha otevírá křivkou typicky ženského gesta. Její pravá ruka se mění v linku, která ladným obloukem obtéká pomyslný ovál tváře. Namísto obličeje zde nalezneme vnitřní prostor. Ten je uzavřen vlnivě oválnými hmotami vlasů (?) a jakýmisi valounovitými hmotami, spadajícími na ramena sedící postavy. Další si musí v podstatě divák domyslet sám. Neznáme název plastiky, což nám znemožňuje její přesnější interpretaci.

Plastika je vytvořena z poštorenská kameniny. Její robustní hmota je patinována zatíranými kysličníky železa, které optimálně souzní s barevností vypálené keramické hmoty.

Výška plastiky je 243 cm, šířka 120 cm a hloubka 65 cm. Na jejím soklu je zřetelná signatura MCH. Její stav je poměrně dobrý, když pomineme zásahy přírody, jako je lehký porost lišejníků a pačiček ekrementy.

Socha byla autorem vytvořena v roce 1998 na výtvarném sympoziu na Širokém dvoře, kterého se zúčastnil také profesor Karel Nepraš a Václav Frýdecký. Ke zkrášlení zdravotnického areálu byla zapůjčena od Nadace Lux et lapis. Spolu s plastikou ležící ženy od Václava Frýdeck-

kého dokladuje výrazné kvality poštorenské kameniny, zejména pro výtvarná díla umístěná trvale v exteriéru.

PhDr. Karel Křivánek



Návrat na původní místo



Stálou expozici „Židovská Breclav“, kterou návštěvníci mohou shlédnout v tzv. ženské galerii breclavské synagogy, nedávno obohatil velmi cenný sbírkový předmět se zajímavou historií a osudem – ukazovátko na Tóru. Jedná se o dlouhodobější zápůjčku ze sbírkového fondu Židovského muzea v Praze.

Breclavská synagoga naposledy sloužila svému náboženskému účelu do začátku října roku 1938. Potom rychle „zmizeli“ z města židovští uživatelé synagogy a uprostřed válečných událostí

se nenávratně změnil i interiér tempelu. Pamětníci vzpomínají akci německých sil, kdy došlo k vyrabování a odvezení vnitřního vybavení synagogy včetně hodnotných liturgických předmětů. O vnitřním vzhledu původní synagogy nás tak dnes zpravuje jen zažloutlá fotografie ve stálé expozici.

Právě výše zmíněné ukazovátko na Tóru bylo dohledáno v židovském muzeu jako jeden ze dvou dochovaných originálních předmětů z breclavské synagogy, tím druhým je pláštík na Tóru z roku 1937. Stříbrné ukazovátko ve tvaru ručičky (předčítající z Tóry se nesmí posvátného pergamenu dotýkat rukama) je cenná řemeslná práce přiřazená vídeňské dílně Vincenze Scha-

derbecka. Historická hodnota ukazovátka je silně zvýšena přítomností dedikačního nápisu, kdy ukazovátko přestává být anonymním objektem a je možno jej spojit s konkrétními osobami z prostředí breclavské židovské obce. Hebrejský dedikační nápis na úchopové části zní: „Paní Esterl, žena Wolfa Kuffnera ve svaté obci LB (mysleno Lundenburg) 5586“. Dle našeho kalendáře je datum daru rok 1826. V tomto roce zmíněný Wolf Kuffner (velmi vážený člen přední breclavské židovské rodiny, který v roce 1787 přijímá příjmení Kuffner) umírá a jeho žena kvůli uctění manželovy památky nechává pro židovskou synagogu předmět zhotovit.

Esterl (rozená Saphiro) pocházela z bohaté židovské obchodnické rodiny z uherického městečka Lovasberenyi. Písemné materiály židovské obce

v Breclavi i vzpomínky rodinných příslušníků o ní hovoří jako o velmi energické živé dámě, milující svoji rodnou maďarskou řeč, jako o zdatné obchodnici, ale též zaznamenávají její výrazné sociální citění a péči o židovské chudé. Její náhrobek z roku 1836 je nejstarší dochovaný náhrobek rodiny Kuffnerů na breclavském židovském hřbitově.

Restaurování a konzervaci ukazovátka na Tóru (což byla podmínka pro jeho opětovné vystavení) finančně zabezpečila firma Racio, s.r.o.

PhDr. Alena Káňová

Truhlářství PÍŽA

Kuchyně a nábytek na míru

Přijedeme za Vámi

Návrhy, kalkulace a montáž zdarma

www.nabytekpiza.cz
Areál bývalého JZD, Týnec, tel.: 608 107 104
e-mail.: nab.piza@seznam.cz

Galerie

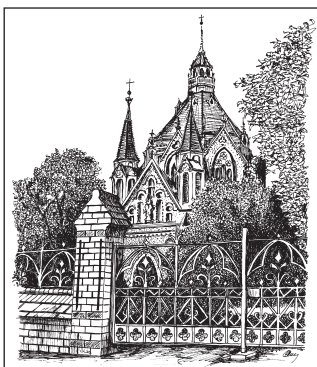
Břeclav – Slovácká
Antonín

99

ulice
Vojtek



Miroslav Čech (Břeclav) a Roman Mórocz (Valašské Meziříčí). Dva autoři, dvě jména. Ač každý z jiného koutu Moravy, mají mnohé společné. Výtvarnictví je v jejich zorném poli na prvním místě. Divají se na svět kolem sebe a hledají krásné a utěšené náměty a nacházejí je. Zatím nejsou harcovníky na poli velkého kumštu, ale kreslení a malování milují. A láska dělá vždy divy. Ostatně zapátrejme v paměti. Ranná díla i velkých mistrů měla vždy velký půvab. Právě v těchto dílech je bezelstný, nepředstíraný a nefalšovaný půvab. Divák v Galerii 99 může obdivovat naše jihomoravské, regionální motivy Miroslava Čecha, který často filigránsky zobrazí krajinu či architekturu zvoleného místa. Roman Mórocz prochází půvabnou krajinou svého kraje hlubokých lesů, modravých dálek, dřevěnic, zvoniček, krajem, který pro nás Jihomoravany, je v podstatě exotikou. Ale ještě jeden rys je oběma autorům společný. Oba pánové, výtvarníci, mají vždy úsměv na tváři a srdce na dlani. Stojí za to být s nimi na vernisáži nebo aspoň si nenechat výstavu ujít. Vernisáž se uskuteční ve středu 11. 5. 2011 v 17 hodin a výstava končí 15. 6. 2011.



Galerie nabízí – stálou expozici šperků ze dřeva, více než sto grafických děl, veškeré služby související s poradenstvím a výtvarným uměním, oceňování obrazů, restaurování, atd.

Otevřeno: úterý až pátek od 14.00 do 17.00 hodin, případně po telefonické domluvě kdykoliv. 519 372118, 723 930 015, 723 887 977. Galerie AV na ul. J. Moláka na zavzonení nebo na telefon.

KULTURNÍ DŮM DELTA BŘECLAV

www.kdbreclav.cz
tel. 519 327 019

Středa 25. 5. 2011 19.00 hodin

Jakub SMOLÍK & band

koncert známého zpěváka a kytaristy, autora hitů „Až se ti jednou bude zdát“, „Jen blázen žárří“, „Prychlapi nebřečí“...
vstupné 250,- Kč

Čtvrtek 2. 6. 2011 17.30 hodin

AKADEMIE ZUŠ Břeclav

vystoupení žáků Základní umělecké školy Břeclav

St, čt, pá 15., 16., 17. 6. 2011

CIRKUS

vystoupení tanečního studia ACTIVITY DC

Středa 22. 6. 2011 19.30 hodin

LUCIE BÍLÁ

recitál několikanásobné zlaté slavice s klavírním doprovodem Petra Maláška
Předprodej vstupenek v Kině Koruna

Předprodej vstupenek:

Kulturní dům DELTA Břeclav, tel. 777 794 207

ESKOMAX

REALITNÍ SPOLEČNOST BŘECLAV-POŠTORNÁ

Hlavní 43/30, 691 41 Břeclav-Poštorná, www.eskomax.cz, eskomax@seznam.cz

Tel: 775 116 228, 723 560 654

MAXIMÁLNÍ SLUŽBY, MAXIMÁLNÍ SPOKOJENOST

ZDARMA VÁM PORADÍME A POMŮŽEME S PRODEJEM NEMOVITOSTI

Vybráme z naší nabídky:

RD 4+kk Ladná, CP: 228 m², rohový, patrový, kolaudace 2005, kuchyně na míru, zahrada, po slevě ... 2.990.000,- Kč
RD 6+1 Podivín, CP: 873 m², rohový, patrový, garáž, velká zahrada, veškeré IS, vl. studna ... 2.200.000,- Kč
RD 6+kk Poštorná, CP: 328 m², novostavba, garážové stání, terasa, zahrádka, krb, podl. topení ... 3.680.000,- Kč
RD 6+kk V.Bilovice, patrový, po rekonstrukci, prosklená veranda, garáž, dvůr, zahrada, vl. studna ... 2.600.000,- Kč
RD 3+1 Břeclav-centrum, CP: 188 m², přízemní, lodžie, garáž, zahrádka, možnost půdní vestavby ... 1.400.000,- Kč
RD 3+kk Podivín, CP: 172 m², patrový s terasou, kolaudace 2001, kryté park. stání, nízké náklady ... 2.000.000,- Kč
Byt OV 2+1 Poštorná, CP: 60 m², zděný, balkon, 1.patro/2 bez výtahu, část. rekonstrukce koupelny ... 750.000,- Kč
Byt OV 3+kk Poštorná za kostelem, CP: 60 m², zděný, zvýšené přízemí, plast.okna, čistý, udržovaný ... 690.000,- Kč
Byt OV 2+kk Břeclav-centrum, CP: 60 m², nový, velký sklep, lodžie, podl. topení, parkovací stání ... 1.500.000,- Kč
Byt DB 1+1 Břeclav-centrum, 7.patro/8 s výtahem, plastová okna, sklepní kóje, čistý, udržovaný ... 570.000,- Kč
Pronájem zařízené kavárny v centru Břeclavi, CP: 100 m², žádaná lokalita, sam.měřiče ... 20.000,- Kč/měsíc + energie
Více nabídek bytů, rodinných domů i komerčních objektů na www.eskomax.cz.



® MEGARON REALITY
Lidická 1, Břeclav (u splavu)
724 174 124, 519 321 845
www.megaronreality.cz

RD 4+1, zahrada, bazén, garáž, stání, vinný sklep, CP 262 m², BV-Poštorná ... 4,2 mil. Kč
RD 3+1, část. rekonstrukce, dvůr, CP 386 m², Rakvice ... 1.470.000,- Kč
RD 6+kk, NOVOSTAVBY, garáž, pozemek od 1153 m², Lednice ... od 4,25 mil. Kč
RD 3+1, započ. rekonstrukce, garáž, zahrada, CP 3496 m², Kostice ... 1.550.000,- Kč
RD 3+kk, rek. obyt. části, zahrada, CP 1486 m², vinice 1385 m², D. Dunajovice ... 1,5 mil. Kč
OV 2+1, zděný, část. rek., vlastní topení, 2x sklep, 2.NP/3,50 m², BV-centrum ... 1,1 mil. Kč
OV 2+1, zděný, plast. okna, GARÁŽ, 3x sklep, 1.NP/3,50 m², BV-centrum ... 1,2 mil. Kč
DB 2+1, 2x lodžie, 2.NP/13, 60 m², BV-centrum ... 890.000,- Kč
DB 2+1, šatna, lodžie, plast. okna, komora, 12.NP/13,59 m², BV-centrum ... 750.000,- Kč
DB 2+1, 2x lodžie, KOMPL. REK., plast. okna, 2.NP/13,60 m², BV-centrum ... 1.095.000,- Kč
K pronájem OV 2+1, plast. okna, 2.NP/8, 60 m², BV-centrum ... 8.000,- Kč/měsíc
K pronájem OV 3+kk, s terasou, NOVOST., 2.NP/2, 88 m², BV-Poštorná ... 12.000,- Kč/měsíc
Pronájem kom. prostor-obchod, služby, kancelář, 60 m², BV-centrum ... 10.000,- Kč/měsíc
Pronájem DB 2+1, 2x lodžie, 2.NP/13, 60 m², BV-centrum ... 8.000,- Kč/měsíc
hledáme garáž k pronájmu v Břeclavi – lokalita u polikliniky, ul. Fintajslova a okolí



RealTeam s.r.o.
Realitní kancelář
Břeclav

Sady 28. října č. 23, Břeclav, tel. 519 32 13 94, tel./fax 519 32 13 95
608 711 350, e-mail: realteam@realteam.cz, <http://www.realteam.cz>



* Poštorná RD 3+1, po rekonstr., včetně linky a vest. spotřebičů, 103 m² ... 1.648.000 Kč
* Bf. Koupkova RD 4+1, přízemní s podkrovním, zatrávňovaný dvůr, 150 m² ... 1.648.000 Kč

Z NAŠÍ NABÍDKY VYBÍRÁME:

* Bf. Valtická dr. byt 3+1, 1.p. možno do OV, 68 m², bez úprav, volný ihned ... 790.000 Kč
* Bf. U Splavu dr. byt 1+1 panel, 7. patro, balkon, 33,05 m², bez úprav ... 600.000 Kč
* Bf. garsonka OV, suterén, kuchyň, linka, sporák, el. boiler, 23m²+komora ... 445.000 Kč
* Kostice stav. pozemek s výstavbou hrubé stavby, vým. 971 m² ... 2.060.000 Kč
* Bf. dům, kanceláře 80 m², byt 3+kk, parkování PRONÁJEM ... 14.000 Kč/měs.+inkaso
* Bf. centr. RD 4+1 po celk. rekonstrukci, podkrovní, terasa, zahrádka, 181 m² ... 3.605.000 Kč
* Bf. centr. byt 3+1 OV, přízemí, cihla, sam. top. část. rekon. 110 m² ... 1.545.000 Kč
* Bf. centr. byt 3+1 OV, 12.p. dva balkony, udržovaný, bez úprav ... 1.025.000 Kč
* Bf. obchod. prostory s výlohou, přízemí 55 m², PRONÁJEM ... 12.833 Kč/měs.+energie
* Bf. kanceláře 25 m², 1.p. polyf. domu, klimatizace, internet, parkoviště ... os. jednání
* Mikulov „Mušlov“ stavební pozemek pro kom. využití 2.951 m² ... os. jednání
* Hrušky stavební pozemek pro kom. využití např. penzion, 1.431 m² ... os. jednání
* Mor. Nová Ves, Luční ul. nové garáže výměry 19-21 m², rozvod el. ... 130.000 Kč

BŘECLAVSKA

REALITNÍ KANCELÁŘ, s.r.o.

Kupkova 2, 690 02 Břeclav, tel.+fax 519 321 308, 774 332 222, 774 332 289
breclavskark@breclav.net, www.bvreality.cz



10215

RD 5+1 Poštorná cena k jednání: 3400000,-Kč

Z naší nabídky
vybíráme:
PRODEJ



10214

RD 1+1 Poštorná cena po slevě 1100000,-Kč

NOVÉ BYTY 3+kk, 2+kk a 1+kk ve Staré Břeclavi u kapličky a na bývalé svářečské škole v Břeclavi k prodeji i pronájmu. Další informace v RK.

Více na www.bvreality.cz

KINO KORUNA**květen 2011**www.kinobreclav.webnode.cz

kino@bvbx.cz

tel: 519 370 818

Pátek 13.5. a sobota 14.5. v 17,30 a ve 20,00

CIZINEC

Johnny Depp představuje ve filmu *Cizinec* amerického turistu, kterého lehkovážný flirt s cizinkou zaplete do sítě intrik, romantiky a nebezpečí. **Režie:** Florian Henckel von Donnersmarck.

Hrají: Johnny Depp, Angelina Jolie**Dobrodružný, USA, 2010, titulky, přístupný, 105 min., 75,- Kč.**

Úterý 17.5. a středa 18.5. ve 20,00

VSEMOCNÝ

Eddie Morrovi (Bradley Cooper) se začíná hroudit svět. Chtějí ho vyhodit z práce a jeho život je v troskách a budoucnost nemůže přinést nic než další zklamání. To se ale změní ve chvíli, kdy Eddieho navštíví jeho starý přítel z dětství, Vernon (Johnny Whitworth). Nabídne mu pilulky NZT - utajovanou drogu... **Režie:** Neil Burger. **Hrají:** Bradley Cooper, Robert De Niro,

Thriller, USA, 2011, titulky, od 12 let, 110 min., 75,- Kč.

Pátek 20.5. a sobota 21.5. ve 20,00

SVĚTOVÁ INVAZE

Po mnoho let byly zaznamenány případy pozorování UFO po celém světě – Buenos Aires, Soul, Francie, Německo, Čína. Ale v roce 2011 se to, co kdysi bylo jen pozorováními, stane hroznou realitou, když je země napadena neznámými salami. **Režie:** Jonathan Liebesman. **Hrají:** Aaron Eckhart, Michelle Rodriguez

sci-fi, USA, 2011, titulky, od 12 let, 112 min., 75,- Kč.

Pátek 20.5. v 17,30

MAMA GOGO

Bravurní tragikomedie Fridrika T. Fridrikssona vypráví o ambiciózním režisérovi, který právě dokončil film. Přes vkládané naděje jde o naprostý kasovní propadák. **Autor sám** poznamenává, cílová skupina filmu je již zřejmě mrtvá nebo už nedokáže dojet do kina. Snímek je nicméně vřele přijat kritikou a režisér se upíná k nominaci na Oscara

Norsko, Island, Švédsko, 2011, titulky, přístupno 88 min., 70,- Kč.

Středa 25.5. a čtvrtek 26.5. v 17,30

GULIVEROVY CESTY

FILM PRO CELOU RODINU

V moderním, rodinném a komediálním pojetí klasické pohádky Jonathana Swiftha hraje Jack Black (Škola ro(c)ku, King Kong) obyčejného chláпка, který třídí poštu v redakci newyorských novin a chce napsat článek o Bermudském trojúhelníku. Během výpravy, ale ztroskotá a dostane se do dosud neobjevené země Lilibutanu. **Režie:** Rob Letterman. **Hrají:** Jack Black, Jason Segel, Emily Blunt

Dobrodružný, USA, 2010, DABING, přístupný, 84 min., 80,- Kč.

Pátek 27.5. v 17,30 a ve 20,00 a sobota 28.5. ve 20,00

VARIETÉ

The Burlesque Lounge má dny své slávy za sebou. Tess, tanečnice v důchodu a majitelka tohoto místa, bojuje, aby udržela chátrající divadlo při životě, čelí všem druhům finančních i uměleckých výzev ... **Režie:** Steve Antin. **Hrají:** Christina Aguilera, Cher, Stanley Tucci

Muzikál, USA, 2010, titulky, přístupný, 116 min., 75,- Kč.

Úterý 31.5. a středa 1.6. ve 20,00

ZDROJOVÝ KÓD

Když se kapitán Colter Stevens (Jake Gyllenhaal) probudí v sedadle příměstského vlaku, netuší, kde se tam vzal. Naproti němu sedí Christina (Michelle Monaghan). Colter ji vidí poprvé v životě, ale Christina ho očividně dobře zná. Colter Stevens zjišťuje, že se probudil v těle jiného člověka

Režie: Duncan Jones. **Hrají:** Jake Gyllenhaal, Vera Farmiga, Michelle Monaghan**Sci-fi, USA, Francie, 2011, titulky, od 12 let, 94 min., 75,- Kč**

Čtvrtek 2.6. ve 20,00

3

Milostný příběh, ve kterém nechybí smysl pro humor, nečekané zvraty a překvapení je natočen s dynamikou a s citem pro výtvarnou stránku. Každá část příběhu zapadá do dokonalé mozaiky, ve které se osudy tří hlavních hrdinů propojí. **Režie:** Tom Tykwer. **Hrají:** Sophie Rois, Sebastian Schipper, David Striesow

Komedie, Německo, 2010, titulky, od 15 let, 94 min., 70,- Kč.

Pátek 3.6. a neděle 5.6. v 17,30 a ve 20,00

KRÁLOVA ŘEČ

OSKAR – NEJLEPŠÍ FILM, REŽIE, HEREC, SCÉNÁŘ

Po smrti otce, anglického krále Jiřího V. (Michael Gambon) a skandální abdikaci krále Eduarda VIII. (Guy Pearce), je Bertie (Colin Firth), který celý život trpí vadou řeči...

Režie: Tom Hooper. **Hrají:** Colin Firth, Geoffrey Rush,**Drama, VB, 2010, titulky, od 12 let, 118 min., 75,- Kč.**

Pátek 3.6. v 17,30 a neděle 5.6. v 15,00

NA VLÁSKU

Na vlásku je animovaná hudební komedie plná efektů a dobrodružství o dívce, která má kouzelné vlasy zlaté barvy dlouhé víc než 70 stop.

Animovaný, USA, 2010, DABING, přístupný, 92 min., 75,- Kč.

Středa 8.6. a čtvrtek 9.6. ve 20,00

JSEM ČÍSLO ČTYŘI

Jsem Číslo čtyři je napínavý thriller o pozoruhodném mladém muži Johnovi Smithovi (Alex Pettyfer), který je na útěku před nemilosrdnými nepřáteli, usilujícími o jeho život.

Režie: D.J. Caruso. **Hrají:** Alex Pettyfer, Timothy Olyphant, Teresa Palmer**Akční, USA, 2011, titulky, přístupný, 109 min., 75,- Kč.**

Pátek 10.6., sobota 11.6. ve 20,00 a neděle 12.6. v 17,30

PIRÁTI Z KARIBIKU: NA VLNÁCH PODIVÍNA

Johnny Depp se vrací ke své ikonické roli kapitána Jacka Sparrowa v akčním příběhu plném pravdy, zrady, mládí a odchodů. Když se Jack setká se ženou ze své minulosti (Penelope Cruz), není si jistý, zda jde o lásku - nebo zda tato žena jen „hraje na city“ a využívá ho, aby našla legendární Pramen mládí...

Režie: Rob Marshall. **Hrají:** Johnny Depp, Penelope Cruz**Komedie, USA, 2011, dabing, přístupný, 128 min., 85,- Kč.****KONCERTY A DIVADLO**

Čtvrtek - 19.5. - 19,30

NEŘEŽ

ZDENEK VŘEŠTÁL, VÍT SÁZAVSKÝ a spol. s čerstvým CD

KE KAŽDÉ VSTUPENCE CD ZDARMA !!!

Vstupné: 160,-Kč

Neděle - 22.5. - 15,00

**SKÁKAVÁ PRINCEZNA**

LOUTKOVÉ DIVADLO PODIVÍNI

Vstupné: 30,-Kč

Sobota - 4.6. - 20,30

hraczki

POPNOIR BAND

SUPPORT: **SWING GIRL**

RESTART EX MÍSTNÍ CROSSOVEROVÉ KAPELY V NOVÉM POPNOIROVÉM KABÁTU

HOSTÉ: **DJ SAJCO** a **BEN CRISTOVAO**

Vstupné: 100,-Kč

kinocafeterie: otevírací doba - předprodej

otevřeno: ÚT-PÁ 14,30 - 22,00, SO 15,00 - 24,00

rezervace: kino@bvbx.cz, tel: 519 370 818, www.kinobreclav.webnode.cz

**REZERVOVANÉ VSTUPENKY SI VYZVĚDNĚTE NEJPOZDĚJI:
30 MIN. PŘED FILMEM A 1 DEN PŘED KONCERTEM.
POTOM JE DÁVÁME DO VOLNÉHO PRODEJE!**

Muzejní týden a muzejní noc

V měsíci květnu slaví muzea, jako významné kulturní instituce, na celém světě svůj svátek. I Městské muzeum a galerie Břeclav se již několik let připojuje k tomuto trendu. Stěžejním programem bude samozřejmě Muzejní noc, ale pro letošek jsme „oslav“ rozložili do týdne uprostřed měsíce května.

V neděli 15. května pozveme do synagogy malé i velké obdivovatele „dřevěných“ herců na loutkové představení „Šul nad zlato“ v podání breclavského loutkového souboru Radost, jehož tradice sahají doby první republiky. Pohádka začíná v 15 hod a na závěr si mohou děti vyzkoušet pod dohledem loutkářů vodění marionet.

V úterý 17. května v 17 hod v prostorách muzea pod vodárnou zahájíme výstavu „Uč se synu moudrým býti aneb pradědeček

po škole“. Výstava nás zavede do časů monarchie, kdy ve školních třídách se tísnily desítky často bosých dětí, kteří sem chodili i několik kilometrů z okolních vesnic a samot. Autentické vybavení třídy i učebních pomůcek ze sbírek Komenského muzea v Přerově doplní bohatý interaktivní program – asi nejvíce upoutá psaní na břidlicové tabulky a namáčecími pery v dobových předpisech. Nebude chybět samozřejmě klečení na hrachu či legendární rákoska.

Ve středu 18. května je připraven volný vstup pro návštěvníky do všech výstavních objektů breclavského muzea.

Závěrečným programem je Muzejní noc v synagoze, připravená na sobotu 21. května od 18 hod. Již sedmým rokem se v rámci naší republiky konají Festivaly muzejních nocí pořádané Asocia-

ci muzeí a galerií ČR, čímž jsme se připojili k velkým evropským městům, kde akce tohoto typu jsou již řadu let obvyklé. Městské muzeum a galerie Břeclav se letos potěší oficiálně zúčastní tohoto muzejního festivalu a opět je noc připravena v prostorách breclavské synagogy. Jak vyplývá z charakteru vybraného prostředí, program je koncipován jako příjemné a uvolněné setkávání a poznávání židovské kultury a historie, jako seznámení se s židovskými zvyky a tradicemi, poznání atmosféry večerní synagogy – kulturní památky, do dnešní podoby přestavěné v roce 1888 v maursko-orientálním stylu. Hlavní program bude v režii prostějovského tanečního souboru Rut a pěveckého souboru věnující se židovské hudbě. V samostatném koncertě vystoupí jedna z našich nejlepších klezmerových skupin

– Létající rabín. Do jejich repertoáru patří hebrejské písně, písně v jidiš (jidiš byl po staletí jazykem aškenázských Židů – tedy i Židů z našeho území) a ukázky klezmerové hudby. Ta se vyvinula z lidové hudební tradice židovského osídlení východní Evropy (chasidů). Původně to byla především hudba hraná na svatbách, jejímiž dominantními nástroji byly housle a klarinet. Postupně se rozšířila po celé Evropě i Americe, kde začala přijímat prvky jazzu. Program muzejního večera bude doplněn komentovanými prohlídkami synagogy a stálé expozice „Židovská Břeclav“.

Těšíme se na společná příjemná setkání se zájemci o historii a kulturu.

PhDr. Alena Káňová
ředitelka Městského muzea
a galerie Břeclav

Talentové zkoušky a týden otevřených dveří

Základní umělecká škola v Břeclavi zve všechny zájemce o studium hudebního, tanečního, výtvarného nebo dramatického oboru k talentovým zkouškám, které se uskuteční ve dnech 20. – 24. června 2011 - v době od 14.00 do 17.00 hod. v budově ZUŠ na Křížkovského ul. č. 4.

Hudební obor – přípravná hudební výchova, výuka na všech-

ny hudební nástroje, sólový zpěv, sborový zpěv, elektronické klávesové nástroje, příprava ke studiu na vyšších a vysokých školách.

Taneční obor – taneční průprava, výuka lidových, klasických a soudobých tanců, příprava ke studiu taneční konzervatoře.

Výtvarný obor – kresba, malba, grafika, modelování, práce s materiály, dekorativní činnosti,

příprava ke studiu na středních a vysokých uměleckých školách.

Literárně dramatický obor – přípravná dramatická výchova, dramatická průprava, dramatika a slovesnost, pohybová průprava, umělecký přednes, základy dramatické tvorby, příprava ke studiu dramatické konzervatoře.

K talentové zkoušce není nutná žádná příprava – jde pouze o

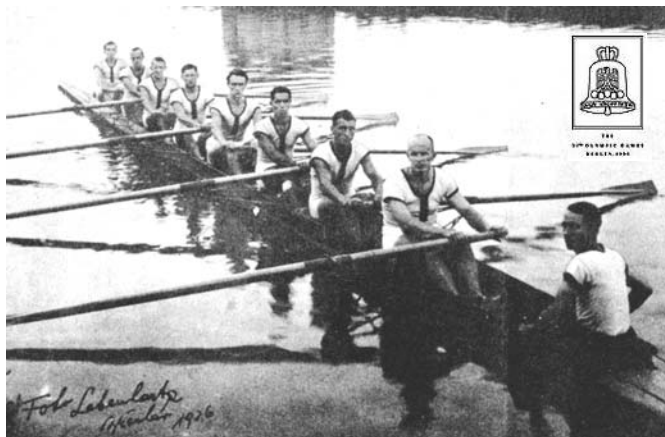
zjištění základní míry talentu ke studiu zvoleného oboru.

Pokud vám termín talentových zkoušek nevyhovuje, stačí zavolat na uvedené kontakty a domluvit si termín individuálně.

Veškeré informace o talentových zkouškách získáte na ředitelství školy, tel. 519371545, e-mail: zus.breclav@tiscali.cz www.zusbreclav.info

Dovolujeme si Vás pozvat na VYSAZENÍ OLYMPIJSKÉ ALEJE

Kterou organizuje Slovácký veslařský klub s podporou Jihomoravské komunitní nadace



V roce 1936, pouhých 12 let po vzniku klubu, získala osma Slováckého veslařského klubu jako historicky první moravská posádka titul Mistra ČSR a tím si vybojovala i účast na OH v Berlíně.

Tento úspěch byl výsledkem obětavé spolupráce celého breclavského veslařského společenství a velkou událostí pro celé město.

Na paměť bude v areálu Slováckého veslařského klubu vysazeno 9 stromů jako symbol 9 členů posádky. Chceme tak vzdát hold našim předchůdcům.

Členové
Slováckého veslařského klubu v Břeclavi

Akce proběhne 14.května 2011 v areálu SVK, výsadba od 17hod, slavnostní akt v 18 hod.

JIHOMORAVSKÁ KOMUNITNÍ NADACE



Lichtenštejnské stezky



14. května 2011

PROSTRANSTVÍ PŘED KOSTELEM V POŠTORNÉ

9.00 – 10.30 Prohlídka kostela s průvodcem
Výdej slosovateľných Cyklopasů
Volný odjezd na trasu A - Janův hrad 21 km
Volný odjezd na trasu B - Valtice 46 km
Startovné 50 Kč

CÍL CYKLOTRAS – PŘÍSTAV BŘECLAV NAD SPLAVEM

12.00-16.00 Soutěže pro děti, servis kol
12.00-17.00 Hudba, občerstvení, volná zábava atd.
14.30-17.00 Možnost svezení na koních pro děti
17.30 Losování Cyklopasů o asi 100 cen!

AUTOKEMPINK APOLLO - 13. a 14.5.2011

IV. ročník Výstavy vín Lednicko-valtického areálu

VALTICE

Hraniční přechod Valtice – Schratzenberg
Návštěva nového Muzea železné opony
Státní zámek Valtice – Jarní manévry
Středoevropské napoleonské společnosti
Otevřené historické Valtické podzemí

JANŮV HRAD

Možnost návštěvy umělé zříceniny
Možnost plavby do cíle v Břeclavi:
12:00, 13:00, 14:00, 16:00 hod.

www.stezky.com



Akci pořádají:

Město Břeclav



Partneři akce:



Mediální partner:



Dvakrát titul přeborníka okresu Břeclav pro MSK

Stolní tenisté MSK Břeclav získali v průběhu dubna dva tituly přeborníka regionu Břeclav v soutěžích družstev. Nejprve to byl dorost, který vyhrál dlouhodobou část soutěže a nezával ani ve finálovém turnaji nejlepších čtyř celků. Porazil Agrotec Hustopeče 5:1, Sokol Lanžhot 5:0 a Sokol Kobylí 5:0 a s převahou se stal vítězem OP. Přitom do bojů nezasáhli dva nejlepší, nemocná Svatava Janků a Jan Vašíček, který odpočíval po náročném utkání OP mužů. Vítězný kolektiv tvořili Magdaléna Šubíková, Nikol Cerovská, Dominik Vališ a Kryštof Tomek.

Těžší boje o prvenství v regionu svádělo první družstvo mužů MSK Břeclav. V základní části OP I.třídy bylo jasně nejlepší, o vítězi a současně postupujícím do kvalifikace o postup do krajského přeboru II.třídy se ale rozhodovalo až v play off čtveřice nejlepších celků. V semifinále s Agrotecem Hustopeče D neměli muži MSK žádné problémy, porazili je dvakrát 9:2. Ve finále narazili na



Vítězové okresního přeboru družstev mužů těsně po výhře 9:4 a postupu do kvalifikace. Zleva Imrich Wirth, Jan Vašíček, Jan Vymyslický a Igor Huleja.

Foto Jan Vymyslický

houževnatého protivníka, kterým se ukázal být Sokol Křepice. Po výhře 9:3 v Břeclavi se zdálo být vše jasné, z Křepic ale muži MSK přivezli těsnou porážku 8:9 a muselo se hrát rozhodující třetí utkání. K tomu si Křepice přivezly

početnou skupinku svých fandů a vytvořili si v Břeclavi domácí prostředí. Až do stavu 3:3 byl boj vyrovnaný, teprve pak se začali prosazovat favorité a vyhráli nakonec relativně hladce 9:4. Vítězný kolektiv měl oporu v Imrichu

Wirthovi, kterého dobře doplňovali Jan Vymyslický, Jan Vašíček a Igor Huleja. Kvalifikace o postup do KP II.třídy se hrála 1.května v Hodoníně, ze tří vítězů OP si postup vybojovaly nejlepší dva.

(jh)

Fotbalová devatenáctka MSK se vrátila do čela tabulky

Nejstarší dorost oddílů kopané MSK Břeclav šel do jarní části dorostenecké divize ze třetího místa čtrnáctičlenné tabulky, když na vedoucí SK Líšeň ztrácel čtyři a na druhý FK Pelhřimov tři body. Úvod odvet mu nevyšel nejlépe. Ve Veselí nad Moravou prohrál 1:2 a doma remizoval s Rostexem Vyškov 0:0. Pak se začaly výkony postupně zlepšovat. Po těsné výhře 2:1 v Prostějově a jasných 4:0 doma Havlíčkovu Brodu se v souvislosti s některými zaváháními konkurenčních družstev dostal

dorost MSK zpět do čela tabulky s bodovou rovností s Vyškovem a s Pelhřimovem. V pátém jarním kole na horké půdě Tatraru Bohunice vyhráli mladí fotbalisté MSK po výborném výkonu celého kolektivu vysoko 8:2 a vedoucí pozici si upevnili. Stále se s nimi bodově drží Pelhřimov, Vyškov po domácí remíze s Velkým Meziříčím ztrácí na vedoucí dvojici dva body, o další dva body zpět je již Líšeň, která začínala jaro na první příčce. Z toho je zřejmé, že lze i v dalších osmi kolech jara očeká-

vat překvapivé výsledky, které budou s pořadím na předních místech hýbat. Rozjezd celku MSK Břeclav U19 je nadějný, hodně dů-

ležité byly výsledky následujících kol doma s Líšní a v Pelhřimově, v zápasech hraných na přelomu dubna a května.

(jh)

TOPMONT
PROJEKT → INSTALACE → REVIZE

Zelená úsporám

TOPENÍ VODA PLYN
zavlažovací a solární systémy

Vítězslav HASÍK www.topmont-bv.cz Petr GASZCZYK
Podivínská 514, 691 02 Velké Bílovice Rybáře 10, 691 53 Tvrdonice
Tel.: 777 868 174 Tel.: 777 868 173

Aktuální akce najdete na www.DERMAESTETIK.cz

DO PLAVEK
BEZ CHLOUPKŮ

JEDINĚ LASEROVÁ EPILACE
Z RUKOU LÉKAŘE JE TRVALÁ

Ambulance estetické a laserové dermatologie
MUDr. Martina Hamadová, tel. 775 304 419
B. Němcové 4, BŘECLAV



Stavební činnost -Václav Martinec
Skopalíkova 1710/26 psč: 690 03
Břeclav 3

Tel.: +420 776 189 950
Tel.+fax : +420 511 146 146

Email : martinecvaclav@seznam.cz
www.stavbymartinec.cz

Softbalisté Duhovky v extralize žáků

V dubnu vyrazili softbalisté Duhovky do 13 let do Havlíčkova Brodu, kde poprvé v tomto roce změřili síly s celky stejného věku z celé republiky. Na turnaj 1. kola softbalové extraligy žáků se nakonec sjelo 9 týmů. Prvně se Duhovka utkala s nejmladší přípravkou domácího oddílu, družstvem B havlíčkobrodských Hrochů.

V jejich týmu byla řada hráčů přecházejících z kategorie t-ballu a stejně jako hráči Duhovky v extralize teprve sbírali zkušenosti. Díky věkové převaze je Břeclavani celkem snadno porazili 11:5. V sobotu pak Duhovka postupně hrála s Moste A, Spectrou Praha a Klackaři z Kostelce nad Orlicí. První soupeř Most A naopak zkušenostmi, technikou i taktikou předčil výrazně hráče Duhovky a snadno zvítězil 17:0. V odpoledním zápase se Břeclavští střetli s týmem Spectra Praha, který po vyrovnaném zápase porazili těsně 6:3 a toto vítězství nakonec určilo 3.místo v základní skupině, na kterém již nic nezměnila ani podvečerní porážka od Kosteckých Klackařů 10:1. V neděli jsme odehráli poslední utkání o celkové pořadí se třetím týmem druhé skupiny Mostem B, opět plným t-ballisty - hráčů kolem 10 let. Přesto s Duhovkou svedli vyrovnaný boj a podlehl

jen 5:2. Poslední vítězství zajistilo celkově 5. místo na turnaji

i v průběžném hodnocení extraligy. Z individuálních výkonů je třeba vyzvednout pátku Vojty Formana (4 odpaly z 9 umožněných) a těsně v závěsu za ním skončili Luděk Opluštěl a Josef Knézlik (oba po 4 odpalech z 10 možných). V obraně to byl spíš kolektivní vý-

kon, na kterém se podepsala neúčast zraněného prvního nadhazovače Lukáše Kubáta. Na základě výsledku a toho, že do dalších kol pojede Duhovka posílena dalšími hráči, lze očekávat postup do podzimního finále 8 nejlepších týmů v republice. (vlk)



MYSLÍŠ, ŽE TO ZVLÁDNEŠ ?

STAŇ SE PŘÍSLUŠNÍKEM PĚŠÍ ROTY AZ KVV BRNO

HLEDÁME MUŽE A ŽENY NA POZICE:

- STŘELEC
- KULOMETNÍK
- ŽENISTA
- ŠPOJAŘ
- ŘIDIČ

Kontakt a bližší informace:
www.kvv-brno.army.cz nebo e-mail kvv.brno@seznam.cz
 Telefon: 973 444 055 (057, 073)

KOVI
www.kovi.cz
 KVALITNÍ OKNA

7 SEDM VÝHOD PRO VÁS

- VÍCE TEPLA
- VÍCE KLIDU
- VÍCE BEZPEČÍ
- VÍCE KOMFORTU
- VÍCE JISTOTY
- VÍCE STABILITY
- MÉNĚ STAROSTÍ

Obchodní kancelář:
 Sady 28.října 15
 690 02 Břeclav
 tel.: 519 324 241
 mobil: 606 732 215
 e-mail: kovi@kovi.cz

Břeclavská kabelová televize FENIX je nyní i na internetu.

Na webových stránkách
www.tvfenix.cz
si můžete spustit zpravodajská videa z aktuálního
dění ve městě Břeclavi a okolí.
Kromě zpravodajství můžete zhlédnout i zajímavé
kulturní a sportovní akce či aktuality
z městského úřadu pod názvem Minuty z Radnice.

TISK JAKO VÍNO



etiflex **tisk páłka**

ETIFLEX, s.r.o. / TISK PÁLKA, s.r.o.
Národních hrdinů 17, CZ - 690 02 Břeclav
Tel.: +420 519 372 015, fax: +420 519 374 305
e-mail: obchod@etiflex.cz, www.etiflex.cz

ALFA VA DIGITAL
Specialista
na digitální televizní
přijem a elektronické
zabezpečovací systémy

**TV ANTÉNY
SATELITNÍ TECHNIKA
ELEKTRONICKÉ ZABEZPEČOVACÍ SYSTÉMY
KAMEROVÉ SYSTÉMY
PRODEJ • MONTÁŽ • SERVIS**

BŘECLAV, U Nemocnice 3373/6a (červená budova 100 m za Oplem)
☎ +420 777 588 322, +420 519 352 200, 🌐 + 🛒 www.alfadigital.cz

OKO 1 **OASIS** **DVB-T** **DVB-S** **skylink** **CS LINK** **upc direct**

PŮJČKY ÚVĚRY BŘECLAV

NOVĚ!!!! rychlá finská půjčka, stačí OP

AŽ 20.000,- Kč stačí OP a výplatní páška, nebo složenká od důchodu

AŽ 100.000,- Kč předložíte potvrzení o příjmu či důchodový výměr a OP (OSVČ řešíme individuálně)

AŽ 200.000,- Kč do 5-ti dnů máte v ruce hotovost. Zde nezkoumáme příjmy, ani registry. Ručení domem, bytem v OV i družstevním.

JAKO ZPROSTŘEDKOVATEL PRACUJI PRO VÍCE SPOLEČNOSTÍ A JSEM OPRÁVNĚN KE SPOLUPRÁCI PŘI UZAVŘENÍ SMLOUVY O ÚVĚRU A PĚČI O KLIENTA PO UZAVŘENÍ SMLOUVY!

Kancelář GALFIN:
Sady 28. října 17, 690 02 Břeclav
(1.patro-vchod z průjezdu domu)
Tel.: 602 457 122, 608 887 392
www.galfin.cz

Galfin
ÚVĚRY, HYPOTÉKY, POJIŠTĚNÍ

PRAMOS
Okna s novým rozměrem

**když chcete
opravdová
OKNA**

**Opravdová okna, skutečná
záruka, opravdové akce.
Sítě proti hmyzu, žaluzie,
vnitřní parapety ZDARMA.
Stačí si jen vybrat..**

Pobočka Břeclav: Lidická 50
tel: 777 035 925, 777 555 925
e-mail: breclav@pramos.cz

☎ **519 374 444** www.pramos.cz